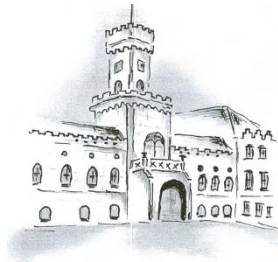


**Zpráva o činnosti příspěvkové organizace
Domov pro seniory Sokolnice, příspěvková organizace,
za rok 2017**



Domov pro seniory
příspěvková organizace
Sokolnice



Sokolnice dne 25. 2. 2018

Obsah

I. Plnění úkolů v oblasti hlavní činnosti organizace	3
I. 1. Management	3
I. 2. Sociální a výchovná péče	9
I. 3. Zdravotní péče a rehabilitace	14
II. Plnění úkolů v personální oblasti	16
III. Plnění úkolů v oblasti hospodaření	21
III. 1. Výnosy	21
III. 2. Náklady	26
III. 3. Finanční majetek	32
III. 4. Pohledávky a závazky	33
III. 5. Dotace a příspěvky	36
III. 6. Investice	39
III. 7. Doplnková činnost	39
IV. Autoprovoz	39
V. Plnění úkolů v oblasti nakládání s majetkem	40
VI. Přehled o tvorbě a čerpání peněžních fondů	44
VII. Kontrolní činnost	46
VIII. Informace o výsledku u inventarizace majetku a závazků	48
Závěr	48
Výčet příloh	52

I. Plnění úkolů v oblasti hlavní činnosti organizace

I. 1. Management

Údaje o organizaci:

Název organizace:

Domov pro seniory Sokolnice, příspěvková organizace,

Zámecká 57, 664 52 Sokolnice

Právní forma: příspěvková organizace

IČO: 00209392

www.domovsokolnice.cz,

Spojovatel: tel.: +420 544 423 151

Zřizovatel: Jihomoravský kraj, Krajský úřad, Žerotínovo náměstí 449/3, Brno

Údaje o vedoucích pracovnících

- *ředitel Domova pro seniory Sokolnice, příspěvková organizace:*
MVDr. Petr Nováček, kontakt: tel. +420 544 423 150, +420 603 561 991,
email: reditel@domovsokolnice.cz
- *zástupce ředitele, hlavní účetní:*
Ing. Antonín Sedláček, kontakt: tel. +420 544 423 155, +420 725 957 161,
e-mail: sedlacek@domovsokolnice.cz,
- *vedoucí sociální pracovnice:* Mgr. Michaela Králová, DiS.,
kontakt: tel. +420 544 423 152, +420 733 737 831,
e-mail: kralova@domovsokolnice.cz,
- *vedoucí zdravotnického a ošetřovatelského úseku:* p. Věra Mrkvicová,
kontakt: tel.+420 544 423 151 kl. 114, +420 733 737 833,
e-mail: mrkvicova@domovsokolnice.cz,
- *vedoucí provozního úseku:* p. Milan Kulich,
kontakt: tel. +420 544 423 151 kl. 118, +420 702 001 456,
e-mail: kulich@domovsokolnice.cz,

Domov pro seniory Sokolnice, příspěvková organizace

má zaregistrované dvě pobytové sociální služby:

- | | |
|--------------------------------------|-------------------------------|
| 1. Domov pro seniory | <i>identifikátor: 3610600</i> |
| 2. Domov se zvláštním režimem | <i>identifikátor: 9063866</i> |

pro 120 klientů, o které se staralo v roce 2017 dle organizační struktury 87 zaměstnanců v 84 úvazcích (viz. příloha č. 1 organizační schéma r.2017).

Optimalizace kvality, ekonomiky a rozsahu poskytování sociálních služeb

Domov pro seniory Sokolnice, příspěvková organizace JMK je domov, který se nachází v historickém areálu zámku z přelomu 16. a 17. století, jihovýchodně od Brna, v obci Sokolnice. Jedná se o tři objekty. Hlavní zámeckou budovu, chráněnou Národním památkovým ústavem a dva domky v zámecké zahradě. K areálu patří i zámecký park, který je také chráněnou národní památkou, jejíž význam je umocněn historickou událostí. Byl dějištěm Bitvy tří císařů v r. 1805, což posunuje tuto památku na mezinárodní úroveň. Domov byl zřízen koncem II. světové války a poskytovala se v něm péče cca 300 osobám. Postupným zkvalitňováním a modernizací se ustálil počet klientů na 120 ti.

V současnosti naše organizace zabezpečuje dvě registrované sociální služby:

- Domov pro seniory k 31.12.2017 21 lůžek
- Domov se zvláštním režimem k 31.12.2017 99 lůžek

ve znění z. č. 108/2006 Sb. „O sociálních službách“, dle § 49 DpS a §50 DsZR.

Průměrná obloženost celého domova za rok 2017 byla 99,74 %.

Hlavním cílem organizace zůstává naplňování **Strategického plánu** zpracovaného na léta 2015–2025:

1. **humanizace zařízení**, začleňování tzv. vyloučené skupiny obyvatel do společnosti, zlepšování kvality života klientů poskytovaných sociálních služeb a přizpůsobení se jejich individuálním potřebám.

Dále směřujeme domov k zajištění:

2. **zvyšování kvality** v oblastech:
 - integračního procesu, navazování spolupráce s jinými organizacemi, obcemi i jednotlivci
 - rozvoji aktivizačních činností
 - vzdělávání zaměstnanců
3. **technické zkvalitnění služby** v oblastech:
 - bezbariérovosti
 - bezpečnosti

- provozních systémů

4. provozní a ekonomické zabezpečení organizace v oblastech:

- finančního zabezpečení
- personálního zabezpečení

Na strategický plán navazuje první střednědobý *Rozvojový plán* na období 2013–2016, který byl postupně naplňován a aktualizován v rámci *akčních plánů*. Úkoly vyplývající z prvního střednědobého RP, které se nepodařilo realizovat, byly zapracovány v roce 2016 do druhého *Rozvojového plánu* na období 2017–2020. V roce 2017 byly v rámci *akčních plánů* dopracovány projekty havarijního stavu jako: dodávka konvektomatu, myčky černého nádobí, oprava elektroinstalace a rozvaděče v gastroprovozu atd.

Péče, v rámci registrovaných sociálních služeb našeho domova, je zaměřena na osoby, které ztrácejí schopnost o sebe pečovat a rodiny již péči nezvládají, nebo se o ně nemá kdo postarat. Dále se specializujeme na pomoc osobám s Alzheimerovou chorobou a jinými stařeckými poruchami paměti.

Nejslabší stránkou domova jsou stále vícelůžkové ložnice. Postupným budováním nových, dvoulůžkových minigarsoniér se snaží vedení domova tento problém dlouhodobě řešit. Také strategické a rozvojové plány jsou tímto směrem koncipovány.

Kapacita domova 120 lůžek je v souladu s registrací a nebyla během sledovaného období provedena změněna. V roce 2017 bylo přistoupeno k navýšení ceny za stravování a ubytování z důvodu navýšení nákladů spojených s růstem energií. Ke konci roku 2017 u 79 klientů byly příjmy nedostačující pro plnou úhradu nákladů spojených s poskytovanou sociální službou. Nadále se pokračovalo v projednávání doplatků úhrad s rodinami a příbuznými u klientů, jejichž vlastní příjmy jsou již nedostačující. Pro úhradu stanovených sazeb v plné výši spoluúčasti se podařilo dospět k dohodě ve 33 případech s plnou spoluúčastí rodin na platbách a v 16 případech došlo k dohodě o částečné spoluúčasti. U ostatních 30 ti klientů nebylo možno zajistit doplacení ani části úhrad. Tento stav je způsobený také tím, že se v domově nachází klienti, kteří nemají žádné příbuzenstvo (nepříznivá sociální situace). Schopno hradit plnou sazbu stanovenou zákonem bylo 41 klientů.

V rámci humanizace zařízení a zkvalitnění péče bylo zahájeno zpracování projektové dokumentace pro rekonstrukci budovy „Stodola“ na Hájence, kde se chystá v roce 2018 vybudování cca 10 ti nových lůžek pro DzR. Tímto krokem by se opětovně, částečně zajistilo snížení počtu lůžek na vícelůžkových ložnicích.

V prostorách „Terapeutická zahrady paměti“, která slouží zejména uživatelům trpícím Alzheimerovou chorobou, různými druhy stařeckých poruch paměti, tedy hlavně pro službu DsZR byla v rámci integračního procesu dokončena výstavba dětského hřiště za účelem propojení klientů našeho zařízení se širokou veřejností.

Během roku 2017 byl dobudován zabezpečovací systém sestra – pacient i v Bílém domě a v Hájence, v budovách umístěných v zámeckém parku.

Vedení domova úzce spolupracuje s centrálním dodavatelem (CEJZA) při pořizování komodit. Ve spolupráci s touto firmou uspoří domov nemalé finanční prostředky.

Optimalizace ekonomiky

V zájmu zvýšení příjmů od klientů bylo od 1.4.2017 provedeno přehodnocení a navýšení cen za ubytování a stravu. Ceny za ubytování byly upraveny tak, aby se co nejvíce přiblížily horním hraničním sazeb stanovených zákonem (na horní hranici byly stanoveny ceny pobytu v nejkvalitnějších jedno a dvoulůžkových pokojích). Částečně došlo i zvýšení cen za stravování. V mnoha případech byly účinky tohoto opatření limitovány schopností klientů zvýšené sazby uhradit. Pozitivně se v hospodaření projevila připravenost sociálních pracovníků ohledně časového rozpětí mezi ukončením pobytu klienta a přijetím nového klienta, kvalitní zpracování evidence žádostí, do zařízení a je průměrně vyřešeno za 3 až 4 dny. Toto časové rozpětí bylo prakticky vždy dodržováno. Také u přijímání nových klientů je kladen důraz na provedení kvalitního sociálního šetření a vyhodnocení jak sociální, zdravotní a rodinné anamnézy

Problematické zůstává naplňování výnosů od ZP, neboť jednostranná regulace ze strany ZP neumožňuje obdržet plnou úhradu za odvedené výkony poskytnuté zdravotní péče.

Vzhledem k tomu, že přidělené prostředky z dotací dle § 101 a) a §105 byly proti původnímu očekávání podstatně nižší, bylo přistoupeno k řadě úporných opatření v oblastech, které je organizace schopna ovlivnit. To se týkalo například nákupu drobného majetku a DDHM, poradenských a IT služeb, kde bylo přistoupeno k nákupu (objednávce) až po důkladem zvážení potřeby, i když se jednalo o dodávky nižší hodnoty - 50 tis. Kč. U nákupů ve vyšších hodnotách byly porovnávány ceny u více srovnatelných dodavatelů na základě internetu nebo individuálních cenových nabídek. V návaznosti na toto opatření došlo například ke změně firmy, zajišťující sběr a odvoz komunálního a jiného odpadu, kde se předpokládá roční úspora téměř 100 tis. Kč. Také v oblasti oprav a údržby byly značně redukovány realizované akce. Některé důležité opravy bylo dokonce nutno přesunout na další období, přestože se jednalo o částečně havarijní situaci (např. most v zámeckém parku, rozvody vody v hlavní budově zámku).

Významná pozitivní prezentace domova

Domov stále využívá pro informovanost klientů a občanů obce publikační TV systém, který je propojený se stejným obecním systémem, který čítá čtyři informační místa – Domov pro seniory, obecní úřad, základní školu, místní obchodní dům. Tím dochází k výborné integraci domova a obce, výborné informovanosti dění několika subjektů.

Velice pozitivní je již zmiňovaná terapeutická zahrada, kde dochází k výborné integraci obyvatelstva a našich klientů, tedy odstraňování bariér mezi tzv. vyloučenou skupinou obyvatelstva, čímž dochází k mezigeneračnímu propojování. Stále ještě dochází k dobudování, hlavně dětského hřiště, které se velice osvědčilo a je využíváno střední generací s dětmi, a to nejen místními, ale i z jiných okolních obcí.

Dalším velice kladnou je spolupráce s různými spolky v obci – Rodinné centrum a pořádání dětských příměstských táborů a aktivizačních akcí společně s domovem v areálu domova. Dále se společností Sokolnický dům. Toto sdružení místních věřících občanů je také nápomocno při aktivizačních akcích. Dobrá spolupráce je také s knězem telnické farnosti v oblasti poskytování církevních služeb jako jsou bohoslužby v naší kapli nebo návštěvy v domově. Další dobrá spolupráce je s místní ZŠ-krásné velikonoční zpívání a pomlázka či vánoční besídka, již tradiční jarní úklid zámeckého parku, do kterého se zapojuje i místní střední škola a jiné ZŠ či MŠ, nebo také „olympiáda“ mezi uskupením sokolnických seniorek a našich klientů u nás v domově. V oblasti kulturních akcí se uskutečnil již tradiční koncert vážné hudby pořádaný občany Sokolnic ve spolupráci s domovem. V roce 2017 byl velmi zdařilý a v r. 2018 bude třetí ročník s tím, že je již ve stylu festivalu, kdy se plánují minimálně dva koncerty v areálu domova.

Probíhají i další aktivizační akce integračního charakteru, které se již periodicky opakují každoročně.

Pozitivní reakce a odezvy z obcí v okolí jsou velkým povzbuzením pro všechny pracovníky domova. Motivují jak vedení organizace, tak i zaměstnance k tomu, aby neustále pracovali na celkové reputaci domova, a i nadále hledali další možnosti zlepšování a zkvalitňování stávající poskytované sociální služby, která je i dle spokojenosti klientů, rodinných příslušníků a návštěvníků domova, na velmi vysoké úrovni.

Organizace se již druhým rokem prezentuje národní ochrannou známkou.

Domov stále pracuje na vylepšení a prezentaci poskytovaných služeb na pravidelně aktualizovaných webových stránkách. Webové stránky domova také odkazují na webové stránky spřátelených organizací jako jsou např.: webové stránky města Újezd u Brna, obce Sokolnice, Telnice a okolních blízkých obcí, Sokolnický dům z. s., RC Sokolnice z. s., různá školská zařízení apod., dále na veřejné portály: www.peceoseniory.cz, www.iregistr.mpsv.cz.

Mediální prezentace: Adresář sociálních služeb JmK, Adresář poskytovatelů sociálních služeb ve správním obvodu města Šlapanice, Sokolnický zpravodaj, informační letáky domova, Zámecký zpravodaj, odborný časopis - Sociální služby. Domov vzájemně spolupracuje s obcemi Sokolnice, Telnice, Újezd u Brna, a dalšími sociálními zařízeními např. Domovem u Františka, Domovem pro seniory Tuřany, Domovem pro seniory Brno-Věstonická, DpS Podpěrova, DsPS a penzionem v Újezdě u Brna, Domem léčby bolesti s hospicem sv. Josefa v Rajhradě.

Partnerská spolupráce: Společně o.p.s., Sokolnický dům z. s., Mohyla míru Austerlitz o.p.s., ZŠ a MŠ Sokolnice, MŠ Újezd u Brna, ZŠ Dambořice a Těšany, Vyšší odborná škola zdravotnická Brno, Vyšší odborná škola sociálně právní Brno, Integrovaná střední škola Sokolnice, Křesťanské sbory, Rodinné centrum Sokolnice z. s., Hartmann akademie a další. Měsíčně byl vydáván velmi dobře hodnocený Zámecký zpravodaj, do kterého přispívají zaměstnanci, uživatelé i občané obce. Zaměstnanci ve spolupráci se sdružením Acaballado vytvořili netradiční kalendář z aktivizačních akcí se zaměřením na historii zámku – Bitvu z roku 1805 s fotkami klientů domova, dětmi, rodiči i aktéry integrační akce. Byly inovovány a natištěny propagační letáčky s informacemi o poskytovaných službách. K dobré prezentaci domova přispívaly i krásné pohlednice areálu zámku, DVD a CD nosiče, fotoalbum a výrobky našich šikovných klientů, které byly vystavovány na různých společenských a kulturních akcích. Mezi další propagační akce lze zařadit Dny otevřených dveří domova vždy spojené s kulturní akcí v obci (také v rámci Týdne sociálních služeb), slavnostní koncerty, představení, přednášky a podobně.

Zajištění příjmů z mimorozpočtových zdrojů

Organizace oslovuje obce v okolí svého sídla, své obchodní partnery i další právnické a fyzické osoby se žádostmi o příspěvek na činnost domova, případně na konkrétní projekty a akce pořádané domovem.

Tímto způsobem byly v roce 2017 získány finanční neúčelové i účelové dary v hodnotě cca 140 tisíc Kč a věcné dary ve formě materiálu a drobného majetku ve výši 83 tis. Kč. Podrobný rozpis darů je uveden v bodě VI. v komentáři k rezervnímu fondu.

Dále jsme obdrželi účelové dotace od obcí ve výši 40 tis. Kč. Podrobný přehled o přijatých dotacích od obcí je uveden v části III. 5 Dotace a příspěvky.

Mimořádné události

Během roku 2017 se nevyskytla žádná významná mimořádná událost.

I. 2. Sociální a výchovná péče

Kapacita zařízení, počet příjmů a ukončení pobytů, žádosti o umístění, informace o pořadníku schválená kapacita zařízení, obložnost

Služba domov pro seniory [počet uživatelů]	
Kapacita zařízení k 31. 12. sledovaného roku	21
Počet klientů k 31.12.	21
Počet klientů (imobilních) upoutaných na lůžko	4
Mobilních klientů za pomoci druhé osoby nebo technických pomůcek	12
Počet klientů, jejichž zdravotní stav vyžadoval nákladnější stravování	11
Obložnost v %	99,87
Evidenční počet neuspokojených žadatelů o sociální službu k 31. 12.	260
Počet příjmů k 31. 12.	4
Zemřelo k 31. 12.	2
Propuštěno k 31. 12	2
Průměrný věk uživatelů ve sledovaném období	81

Služba domov se zvláštním režimem [počet uživatelů]	
Kapacita zařízení k 31. 12. sledovaného roku	99
Počet klientů k 31.12.	97
Počet klientů (imobilních) trvale upoutaných na lůžko	46
Mobilních klientů za pomoci druhé osoby či technických pomůcek	32
Počet klientů, jejichž zdravotní stav vyžadoval nákladnější stravování	29
Obložnost v %	99,61
Evidenční počet neuspokojených žadatelů o sociální službu k 31. 12.	131
Počet příjmů k 31. 12.	32
Zemřelo k 31. 12.	32
Propuštěno k 31. 12	0
Průměrný věk uživatelů ve sledovaném období	81

Celková obložnost v organizaci byla 99,74 %. Celkový průměrný věk uživatelů obou poskytovaných sociálních služeb je 80,85 let. Na vlastní žádost odešli do domácí péče 2 uživatelé (DS 2, DZR 0). Do jiného zařízení odešlo 0 uživatelů.

Evidence odmítnutých žadatelů

Během roku nebyla odmítnuta žádná žádost o přijetí.

Aktuální stav žádostí o přijetí

K 31. 12. bylo evidováno 391 neuspokojených žadatelů o přijetí. V poskytované službě domov pro seniory bylo evidováno 131 žádostí o přijetí a v domově se zvláštním režimem bylo evidováno 260 neuspokojených žadatelů o přijetí. V průběhu roku 2017 jsme komplexně revidovali veškeré žádosti o přijetí. Obvolávali jsme žadatelé a jejich rodinné příslušníky. Z evidence jsme tak vyřadili žadatele, kteří již zemřeli nebo byli umístěni do jiného zařízení a tím se nám oproti minulému roku snížil počet neuspokojených žadatelů.

Věková struktura a průměrný věk ve sledovaném období

Věková struktura uživatelů

Věková struktura uživatel [počet uživatelů]	
27-65 let	6
66-75 let	30
76-85 let	35
86-95 let	47
nad 95 let	2

Průměrný věk uživatelů: 80,85 let.

Úroveň poskytovaných služeb

- úhrada za služby

Úhrada za služby byla stanovena v souladu se zákonem č. 108/2006 Sb. a prováděcí vyhláškou č. 505/2006 Sb. ve znění pozdějších předpisů. Výše úhrady byla sjednaná ve smlouvě o poskytování sociální služby, kterou uzavírá poskytovatel sociální služby s uživatelem.

Ubytování

Ubytování domky č. 146 a 147- Hájenka a Bílý dům [počet uživatelů]		
pokoje	Senioři	zvláštní režim
jednolůžkový	7	1
dvoulůžkový	1	7
třílůžkový	1	1

Ubytování v hlavní budově [počet uživatelů]		
pokoje	senioři	zvláštní režim
jednolůžkový	0	1
dvoulůžkový	6	18
třílůžkový	1	11
čtyřlůžkový	0	4
pětilůžkový	3	25
šestilůžkový	2	30

V rámci obloženosti máme 2 volná místa na domcích. I přes snahu se nám nepodařilo umístit sem vhodného uživatele. Kromě standartního vybavení mají tyto pokoje vlastní sociální zařízení a společnou kuchyňskou linku.

Pokoje v hlavní budově jsou vybaveny polohovacími lůžky, teleskopickými výsuvnými závěsy, nábytkem (šatní skříň s trezorkem, noční stolek, stůl, židle), televizorem a signalizačním zařízením pro přivolání přímo obslužného personálu. Sociální zařízení jsou bezbariérová, je dbáno na dodržování soukromí a intimity uživatelů.

Oba domky v parku jsou vybaveny standardním nábytkem, televizory a společnými kuchyňkami s kuchyňskou linkou, lednicí, rychlovarnou konvicí a mikrovlnou troubou v případě Bílého domu a kuchyňskou linkou s lednicí a myčkou na nádobí v případě Hájenky. Zázemí pro ošetřující personál bylo postupně dovybaveno, personál zajišťuje nepřetržitý dohled v poskytované sociální službě domov se zvláštním režimem v těchto prostorách. Úklid, praní a žehlení jsou poskytovány v rámci základních činností poskytovaných sociálních služeb.

Ve sledovaném období byla změněna úhrada za pobyt. Od 1. 4. 2017 bylo provedeno navýšení režie za poskytnutí ubytování v průměru o 8,- Kč na Hájence a o 9,- Kč v hlavní budově, na Bílém domě o 1 Kč. Zvýšení úhrad za pobyt bylo limitováno maximální výší úhrad danou vyhláškou 505/2006 Sb. (210,- Kč).

Skutečné měsíční náklady na ubytování na uživatele služeb	Kč 27 862,-
skutečná měsíční úhrada za ubytování uživatele služby domov pro seniory	Kč 5 571,-
za ubytování + PNP a FS	Kč 8 810,-
skutečná měsíční úhrada za ubytování uživatele domov se zvláštním režimem	Kč 4 841,-
za ubytování + PNP a FS	Kč 13 221,-

Propočteno ze skutečných výnosů a nákladů, náklady na ubytování zahrnují veškeré náklady bez nákladů na stravování.

Průměrný počet klientů v jednotlivých službách je 20,97 v domově pro seniory a 98,61 v domově se zvláštním režimem.

Stravování

Celodenní strava byla poskytována jako součást komplexní péče o uživatele v souladu se zásadami správné výživy, s ohledem na věk, zdravotní stav strážníků a podle stravovacích jednotek. Dietní strava byla podávána na základě doporučení lékaře. Na výboru uživatelů se projednávaly připomínky, návrhy a podněty k úrovni stravování.

Náklady na stravování (stravovací jednotka, režie) se zvýšily o 3,- Kč.

- strava normální	potraviny 80,-, Kč/den, režijní náklady: 80,- Kč,
- strava dietní	potraviny 80,-, Kč/den, režijní náklady: 80,- Kč,
- strava diabetická	potraviny 86,-, Kč/den, režijní náklady: 80,- Kč,
- celodenní strava normální:	160,- Kč/den,
- celodenní strava šetřící:	160,- Kč/den,
- celodenní strava diabetická:	166,- Kč/ den,
skutečné měsíční náklady organizace na stravu uživatele služeb	Kč 4 841,-
skutečná měsíční úhrada za stravu uživatele služby domov pro seniory	Kč 4 721,-

skutečná měsíční úhrada za stravu uživatele domov se zvláštním režimem Kč 4 791,-.

Bylo propočteno ze skutečných přímých a režijních nákladů střediska stravování. Skutečná úhrada stanovena ze skutečných výnosů za stravu a průměrného obsazení klientů v jednotlivých službách.

Sociálně terapeutické, výchovné, vzdělávací a aktivizační činnosti

Naším hlavním cílem bylo a je i nadále věnovat co největší pozornost komplexní péči a pohodlí všech našich klientů. Především zdokonalení péče o imobilní klienty, neboť stále dochází k jejich nárůstu. Jejich aktivizaci u lůžka zajišťuje na každém oddělení jedna aktivizační pracovnice, která současně pořádá pro klienty svého oddělení společné aktivity, mezi něž patří zejména hraní stolních her, předčítání a výtvarná a rukodělná činnost. Pro klienty ve zvláštním režimu byly připravovány aktivizační činnosti tak, aby vždy respektovaly jejich specifické potřeby jako trénink paměti ve spojení s rehabilitačním cvičením, poslech hudby, zooterapie, výtvarné činnosti, motorická cvičení a další. Uživatelům služby domov se zvláštním režimem byly nabízeny v odpovídající formě činnosti směřující k zachování a posilování motorických schopností, paměti a kognitivních funkcí.

Mezi společné celodomovní aktivity, kterých se zúčastňovali klienti obou typů služeb, patřilo zpívání, pravidelné čtení z Bible, kulturní vystoupení, koncerty, přednášky, výlety a také pétanque, ve kterém se účastníme turnajů pořádaných různými příspěvkovými organizacemi.

Pokračuje spolupráce s Rodinným centrem Sokolnice, které sdružuje matky na rodičovské dovolené. Pravidelně docházejí i s dětmi do domova a v našich prostorách společně s našimi seniory realizují keramický kroužek, výtvarné a sportovní aktivity. Posílila také spolupráce se spolkem Sokolnický dům, místní mateřskou a základní školou a zejména s obcí Sokolnice, která se stává partnerem při pořádání větších společenských akcí, do kterých zapojila také místní seniory, kteří se stali pravidelnými účastníky pořádaných akcí.

Terapeutická zahrada doplněná o dětský koutek s herními prvky plní svůj účel a stává se místem setkávání generací. Na péči o zvířata a květiny v terapeutické zahradě se podílejí rovněž naši klienti.

Nově byla navázána spolupráce s Dětským domovem v Brně, kdy děti dojíždí na pravidelné návštěvy, neboť klademe velký důraz na setkávání generací. V roce 2017 se nám podařilo zorganizovat ve spolupráci s okolními obcemi a různými spolky Mezigenerační den vztahující se tematicky k Bitvě u Slavkova. V této aktivitě chceme pokračovat i v dalších letech. Naším cílem je prohloubení mezigenerační solidarity nejen v rodinách našich klientů, ale i mezi místními občany.

I. 3. Zdravotní péče a rehabilitace

1.3.1 Zajištění lékařské péče, vykazování výkonů za zdravotnickou péči na jednotlivé zdravotní pojišťovny podle jednotlivých kódů

Tržby za nasmlouvané výkony za poskytnutí zdravotní péče u jednotlivých zdravotních pojišťoven v roce 2017						celkem
Kapitola 913 - všeobecná sestra v sociálních službách	číslo kódu	VZP	ZPMV	OZP	VOZP	
název kódu		111	211	207	201	
Zavedení nebo ukončení odborné zdrav. péče, adm. činnost	6611	8 075	385	0	769	9 229
Ošetřovatelská intervence	6613	936 825	560 800	50 273	189 867	1 737 765
Komplex – odběr biolog. Materiálu ...	6621	520	163	71	82	836
Aplikace léčebné terapie ...	6623	612	102	112	10	836
Příprava a aplikace ordinované infúzní terapie ...	6625	872	640	0	0	1 512
Aplikace inhalační léčebné terapie, oxygenoterapie	6627	0	0	0	0	0
Péče o ránu	6629	96 252	17 845	1 265	3 690	119 052
Komplex – klyisma, laváže, ošetření perm. Katetrů ...	6631	2 081	82	673	541	3 377
Zavádění nasogastrické sondy	6633	0	0	0	0	0
Komplex – vyšetření stavu pacienta přístr. tech. ...	6635	0	0	0	20	20
Nácvik a zaučování aplikace inzulínu	6637	0	0	0	0	0
Ošetření stomií	6639	3 568	0	0	5 408	8 976
Bonifikační kód za práci zdr. sestry od 22 - 6 hod.	6645	0	0	0	0	0
Bonifikační kód za práci zdr. sestry v době prac. volna	6649	81 975	49 613	4 406	16 875	152 869
Celkem tržby od zdravotní pojišťovny		1 130 780	629 630	56 800	217 262	2 034 472
regulace výkonů (krácení), snížení tržeb		-413 751				-413 751
Celkem tržby od zdravotních pojišťoven po regulaci		717 029	629 630	56 800	217 262	1 620 721

Zdravotní péče a rehabilitace

V uplynulém roce 2017 byla lékařská péče poskytována všem klientům smluvním praktickým lékařem MUDr. Petrem Sovadinou. Klienti mají možnost volné volby praktického lékaře. Ošetřující lékař přichází pravidelně 2x týdně (úterý a ve čtvrtek), v ostatních dnech dle potřeby na zavolání. V nočních hodinách a o víkendech je lékařská péče zajišťována cestou Pohotovostní služby Brno a Rychlé záchranné služby.

Každý nově přichozí klient absolvuje vstupní prohlídku. Po posouzení aktuálního zdravotního stavu lékař upravuje předepsanou medikaci, předepisuje veškeré potřebné léky, vypisuje poukazy na inkontinenční pomůcky, léčebné a ortopedické pomůcky. Vyžaduje-li to zdravotní stav klienta, odesílá jej k odborným vyšetřením, ordinuje rehabilitační výkony, odběry biologického materiálu, aplikace injekcí, aplikace infuzí a další výkony. Vyškolený zdravotnický personál provádí tyto výkony na základě vypsání ORP poukazů.

Odborní lékaři docházeli do zařízení po předešlém objednání: neurolog MUDr. Sedlák, stomatoložka MUDr. Šťastná. Pravidelně dochází: psychiatrická lékařka MUDr. Pavlíčková, diabetoložka MUDr. Striová. Fyzicky schopné klienty jsme dovážíme i s doprovodem přímo do jejich ordinace. Nabízenou pomoc logopeda v roce 2017 nevyžadoval zdravotní stav žádného z klientů, proto nebyla využita. K dalším odborným lékařům byli klienti v případě potřeby dopraveni prostřednictvím sanitní služby, z malé části za využití sociálního vozidla nebo vozidla rodinných příslušníků. Většině klientů musel být zajištěn doprovod pracovníky přímoobslužné péče. Výjimečně projevíli zájem o doprovázení klienta na odborné vyšetření rodinní příslušníci. V uplynulém roce jsme započali spolupráci s nutriční terapeutkou. Kromě jiného jsme se zaměřili zejména na přípravu vyvážené stravy klientům a zajištění nutriční podpory pro klienty trpící nechutenstvím či poruchou příjmu potravy.

Zdravotní a ošetrovatelská péče je poskytována kontinuálně, tedy 24 hodin denně, 7 dní v týdnu registrovanými sestrami s oprávněním pracovat bez odborného dohledu. Zdravotní sestry pracují na základě lékařem indikované péče. Tato je částečně hrazena ze zdravotního pojištění. Vyúčtování v rámci odbornosti 913 poskytnuté ošetrovatelské péče je zasíláno příslušným zdravotním pojišťovnám na základě uzavřených smluv. V uplynulém roce se jednalo o čtyři zdravotní pojišťovny se kterými máme smluvní vztah: VZP- 111 (k 1.1.2017-78 registrovaných klientů), OZP-207 (10 klientů), ZPMV- 211 (21 klientů), VOZP- 201 (10 klientů). Jeden klient je registrován u ČPP- 205, se kterou nemáme uzavřenou smlouvu. Ošetřující lékař má smluvní vztah se všemi zdravotními pojišťovnami našich klientů. Přijaté finanční prostředky od zdravotních pojišťoven jsou nedostačující k pokrytí platových nákladů SZP. Ošetrovatelská péče byla prováděna dle ošetrovatelských standardů a metodických pokynů.

Neoddělitelnou součástí kvalitní péče je rehabilitace. V našem zařízení je poskytována dvěma zkušenými fyzioterapeutkami. Rehabilitační péče je poskytována s profesionálním přístupem k jednotlivým klientům na základě indikace ošetřujícího lékaře nebo dle doporučení odborných lékařů. Individuální a skupinová rehabilitace je zaměřena zejména na posílení soběstačnosti a samostatnosti klientů. Fyzioterapeutická činnost nebyla hrazena zdravotní pojišťovnou.

Velký důraz klademe také na preventivní program. V jeho rámci probíhá očkování proti pneumokokovým infekcím – očkovací látkou Pneumo 23 nebo Prevenar 13, a to u všech nově příchozích klientů (pokud již nebyli očkováni).

Jako každý rok i v uplynulém roce proběhlo očkování proti chřipce. Tentokrát měli klienti i personál možnost výběru mezi klasickou vakcínou Vaxigrip a Vaxigrip tetra. Očkování je dobrovolnou volbou. Snahou je 100 % proočkovanost, ale jako vždy někteří klienti odmítli. Jejich rozhodnutí je respektováno, je proveden zápis do lékařské dokumentace, stvrzen

jejich podpisem. Všichni pracovníci přímoobslužné péče (zdravotní sestry, prac. soc. služby), úklidu a prádelny jsou očkováni proti VHB (virové Hepatitidě typu B).

Zvýšenou pozornost věnujeme také prevenci dekubitů. Všechny pokoje v hlavní budově jsou vybaveny kvalitními polohovacími lůžky. Využíváme antidekubitní podložky a aktivní antidekubitní matrace s pulzátozem. K polohování, které je součástí prevence dekubitů má ošetřující personál dostatek polohovacích a ochranných pomůcek (perličkové polštáře, ochranné návleky na paty, lokty...). Důraz klademe na dodržování pitného režimu, podávání sippingu v případě problému s příjmem potravy, péči o pokožku, používání napínacích prostěradel apod. Provádíme monitoring klientů, u kterých je možnost poškození kožní integrity (imobilní klienti a klienti s tzv. „pergamenovou kůží“), hodnocením dle stupnice Nortonové. I přes tuto prevenci a péči se ojediněle objeví dekubity u klientů v terminálním stádiu nebo při překlada z nemocnic a LDN. Všechny zdravotní sestry byly v roce (opakovaně) proškoleny v ošetřování ran moderní metodou - formou vlhkého hojení, která zajistí klientovi v dané situaci komfortní zkrácení léčby a úlevu od bolesti.

II. Plnění úkolů v personální oblasti

Struktura a počty zaměstnanců dle jednotlivých kategorií - pohyb zaměstnanců v roce 2017

tabulka č.1

Kategorie	platová třída k 1.1. 2017	změna třídy v průběhu roku	počet zaměstnanců	změna počtu zaměstnanců		evidenční počet zaměstnanců k 31.12.2017
				přírůstky	úbytky	
ředitel	12		1			1
finanční účetní – ekonom	11		1			1
technický pracovník	10		1			1
mzdový účetní, personalista	9		1			1
Účetní	9		1	1	1	1
administrativní a spisový pracovník	7		1			1
THP celkem			6	1	1	6
všeobecná sestra bez odborného dohledu	10		10	1	1	10
všeobecná sestra s odborným dohledem	9	10		1		1
Fyzioterapeut	10		1			1
fyzioterapeut s odborným dohledem	9	10	1			1
Ošetřovatel						
zdravotničtí pracovníci celkem			12	2	1	13
Vychovatel						
Vychovatel			0			
pedagogičtí pracovníci celkem						0
prac. soc. péče aktivizační-koordinátor	9					
prac. soc. péče aktivizační	8		3			3
prac. soc. péče-přímá obslužná činnost	5		36	9	7	38
	10					
sociální pracovník	9		3	1	1	3
pracovníci sociální péče celkem			42	10	8	44
kuchař	5		4	2		6
pomocný kuchař	4		2		1	1
provozář	7		1			1
pradlena	3		2	1	1	2
krejčí	3		1			1
uklízečka	2		9	3	5	7
údržbář	5		2			2
údržbář						
skladník	5		1			1
vrátný	1		5			5
provozní zaměstnanci celkem			27	6	7	26
CELKEM zaměstnanci			87	19	17	89

Přírůstky a úbytky zaměstnanců

V hodnoceném roce byl stav pracovníků již stabilizovaný.

V lednu nastoupila jedna všeobecná sestra za pracovníci, která odcházela na konci roku 2016 do důchodu. Z pracovníc přímé péče byla převedena jedna pracovníce na poloviční úvazek jako sestra pod odborným dohledem. Činnost v organizaci ukončila také jedna sociální pracovníce, tato byla nahrazena novým pracovníkem s nástupem od září tohoto roku.

Ke konci roku odešla na vlastní žádost pracovníce prádelny. Na její místo byla přeřazena jedna pracovníce z úseku úklidu a tato byla nahrazena pracovnící, která byla přijata jako zástup za dlouhodobou nemoc. Dále byla do kuchyně přijata nová vyučená kuchařka a stávající pomocná kuchařka přešla na vlastní žádost do úseku úklidu. V tomto roce byly dále přijaty dvě pracovníce na úseku úklidu jako zástup za dlouhodobou nemoc.

Průměrné platové třídy, průměrné platy za sledované období

tabulka č.2

struktura zaměstnanců		průměrná platová třída	průměrný plat
A. služby sociální			
pracovníci v sociálních službách	PSP-obslužná péče	5	22 001
	PSP-pomocná výchovná, aktivizační činnost	8	23 158
	PSP-osobní asistence		
	PSP-pečovatelská činnost		
sociální pracovník		9,3	28 841
B. služby pedagogické			
vychovatelé			
C. služby zdravotnické			
zdravotníčtí zaměstnanci	sanitáři		
	maséři		
	ošetřovatelé		
	zdravotníčtí asistenti		
	všeobecné sestry	9,9	35 177
	nutriční terapeuti		
	fyzioterapeuti	9,7	31 214
D. ostatní			
hospodářsko-správní a provozně-techničtí zaměstnanci		9,6	35 115
zaměstnanci převážně manuálně pracující		3,9	19 553
PRŮMĚR celkem		5,9	23 833

Dodržování bezpečnosti práce, pracovní úrazy

Zaměstnanci byli vedeni k důslednému dodržování předpisů BOZP a PO, byli pravidelně proškolení, byla vedena dokumentace o provedeném školení dle tematického a časového rozvrhu. Při nástupu každého nového pracovníka byla prováděna školení BOZP a PO, dále školení o požární ochraně osob pověřených zabezpečováním PO v době sníženého provozu a v mimopracovní době dle § 16 zákona č. 133/1985 Sb., ve znění pozdějších předpisů a § 23, 24, 25 a 26 vyhlášky MV č. 246/2001 Sb. a dle stejné legislativy byla provedena odborná příprava preventistů PO, pracovníků zařazených do preventivních požárních hlídek, proškolení vedoucích zaměstnanců a PO.

Ve sledovaném roce nebyl hlášen nový pracovní úraz, pouze pokračoval úraz hlášený v roce 2016.

Podle zařazení zaměstnanců do kategorie práce jsou dodržovány u všech zaměstnanců pravidelné periodické lékařské prohlídky dle stanovených termínů. U nových zaměstnanců je dle platné legislativy požadována vstupní lékařská prohlídka. Při odchodu zaměstnance je též požadována výstupní lékařská prohlídka.

Pracovní neschopnost

V období od 1. 1. 2017 do 31. 12. 2017 bylo v domově pro seniory evidováno 31 pracovních neschopností.

Rozdělení počtu dnů pracovních neschopností dle kategorií

	nemoc	úraz	celkem
Pracovní neschopnost celkem	1752	179	1931
z toho			
všeobecná sestra	0	0	0
fyzioterapeut	0	0	0
PSS přímá péče	644	0	644
PSS aktivizace	14	0	14
THP	188	0	188
sociální pracovníce	66	0	66
údržbáři	0	0	0
švadlena	58	0	58
skladnice	0	0	0
kuchaři	469	0	469
uklízečky	182	179	361
pradleny	0	0	0
vrátní	131	0	131

Čerpání mzdových prostředků podle jednotlivých složek platu
tabulka č.3

údaje v Kč

Mzdové prostředky		rok 2016	rok 2017	rozdíl
1		a	b	b - a
platový tarif		13 896 518	16 524 284	2 627 766
příplatek za vedení a zastupování		382 492	452 419	69 927
zvláštní příplatky	Skupina I.	220 276	239 350	19 074
	Skupina II.	368 189	416 247	48 058
osobní příplatek		1 596 900	1 701 517	104 617
příplatek za noční práci		450 072	496 041	45 969
příplatky za soboty a neděle		719 314	829 523	110 209
příplatek za svátek *				
práce přesčas				
příplatek za dělenou směnu				
odměna za pracovní pohotovost				
odměny mimořádné		1 351 800	1 670 000	318 200
odměny k životnímu výročí				
náhrady za dočasnou pracovní neschopnost		89 749	104 278	14 529
náhrady platu		2 029 516	2 442 922	413 406
OON**	Odstupné			
	DPP	10 250	143 021	132 771
	DPČ			
Celkem		21 115 076	25 019 602	3 904 526
Stanovený objem prostředků na platy a DPP		21 116 000	25 160 000	4 045 000
rozdíl čerpání		-924	-140 398	-139 474
krytí případného přečerpání mzdového limitu		Z fondu odměn	0	

počet zaměstnanců	<i>stav k 1.1. příslušného roku</i>	75	80	5
	<i>plánované zvýšení zaměstnanců</i>	4	4	0
	<i>skutečné navýšení zaměstnanců</i>	5	4	-1
	stav k 31.12.	80	84	4

Příplatky za vedení byly poskytovány v souladu se zákonem č. 262/2006 Sb. zákoník práce, § 124 přísluší příplatek za vedení vedoucím zaměstnancům, a to dle stupně řízení.

Rozbor příplatků za vedení rok 2017					
<i>funkce</i>	<i>stupeň řízení</i>	<i>Kč</i>	<i>%</i>	<i>příplatek za vedení § 124 odst. 4</i>	<i>počet podřízených</i>
ředitel	4	10200	32,90		89
vedoucí ekonomického odd.	3	5000	18,53		4
vedoucí zdravot.-ošetř. úseku	2	5500	18,87		51
vedoucí zdravot.-ošetř. odd. I. a II.	1	3000	10,68		20
vedoucí zdravot.-ošetř. odd. III.	1	3500	12,46		18
vedoucí technicko-provoz. úsek	2	5000	18,96		26
vedoucí sociálního úseku	1	4000	15,03		5
vedoucí aktivizačního odd.	1	1500	5,88		3
vedoucí stravovacího úseku	1	3000	13,97		7
vedoucí kuchař	1	3000	16,45		6
vedoucí vrátnice a úklidu	1	2000	10,96		12

Zvláštní příplatky byly poskytovány odděleně pro skupinu prací I a II dle nařízení vlády č. 564/2006 Sb., § 7, (příloha č. 4 k nařízení vlády č. 564/2006 Sb., skupina prací podle míry ztěžujících vlivů pracovních podmínek):

- pro skupinu I odstavec 1 ve výši 500,- Kč za práce vykonávané v nepřetržitém provozním režimu na úseku všeobecné sestry, pracovníci v sociálních službách a vrátní;
- pro skupinu II-zahrnuje práce se značnou mírou neuropsychické zátěže nebo jiným možným rizikem ohrožení zdraví nebo života ve výši 800,- Kč zaměstnancům v přímé obslužné celodenní péči.

III. Plnění úkolů v oblasti hospodaření

III. 1. Výnosy

Příloha č. 15 směrnice Zásady vztahů JMK k PO

	SÚ	AÚ	Hlavní činnost			
			Skutečnost		Upravený rozpočet - plán hospodaření 2017	% plnění upraveného rozpočtu - plánu hospodaření
			2016	2017		
Výnosy v tis. Kč						
Výnosy z vlastních výkonů a zboží				1	0	X
Výnosy z prodeje vlastních výrobků	601	301		1	0	X
Výnosy z prodeje služeb	602		26 080	26 674	26 458	100,8 %
z toho: příspěvek na péči	602	0301,0401	10 716	10 723	10 571	101,4 %
Ubytování	602	0302,0402	6 698	7 131	7 123	100,1 %
stravné – uživatelé	602	0304,0404	6 723	6 857	6 843	100,2 %
stravné – zaměstnanci	602	0305	307	294	285	103,2 %
stravné-cizí strážníci (DČ)	602	0306	23	20	10	200 %
fakultativní služby	602	0307,0407	10	8	20	40,0 %
výnosy ZP	602	0320-0325	1 603	1 621	1606	100,9 %
ostatní (např. doplatky od rod. příslušníků)				20	0	X
Výnosy z pronájmu	603		7	18	7	257,1 %
Výnosy z prodaného zboží	604					
Jiné výnosy z vlastních výkonů	609					
Ostatní výnosy			166	297	95	312,6 %
Smluvní pokuty a úroky z prodlení	641					
Jiné pokuty a penále	642					
Výnosy z vyřazených pohledávek	643					
Výnosy z prodeje materiálu	644					
Výnosy z prodeje dlouh. nehmot. majetku	645-646					
Výnosy z prodeje pozemků	647					
Čerpání fondů	648		48	228	25	912,0 %
Ostatní výnosy z činnosti	649		118	69	70	98,6 %
Finanční výnosy			1	1	0	X
Výnosy z prodeje cenných papírů a podílů	661					
Úroky	662		1	1	0	X
Kursově zisky	663					
Výnosy z přecenění reálnou hodnotou	664					
Ostatní finanční výnosy	669					
Výnosy z nároků na prostředky st. rozpočtu, rozpočtu ÚSC a státních fondů			20 538	20 101	20 096	100,0 %
Přijaté příspěvky a dotace za stát. rozpočtu	672	0523,0524	9 439	11 475	11 475	100,0 %
Příspěvek na provoz bezúčelový z rozpočtu JMK	672	0511,0512	3 185	3 886	3 886	100,0 %
Příspěvek na provoz účelový z rozpočtu JMK	672	0521,2,5,6	7 874	4 644	4 644	100,0 %
Transfery na provoz z rozpočtu ÚSC a ost. úč. Jednotek	672	0601,0602	18	40	35	114,3 %
zúčtování časového rozlišení transferu pa poř. DHM v souv. S odpisy	672	0750	22	56	56	100,0 %
Výnosy celkem:			46 792	47 092	46 656	100,9 %

Vedlejší činnost organizace nemá.

Rozbor výnosů za pobyt od uživatelů služeb

Původní plán pro rok 2017:

Plán výnosů za ubytování a stravu-při 100 % obložnosti	14 400 tisíc Kč
při plán. obložnosti 99,5 %	14 328 tisíc Kč
Plánovaná vrácená částka za pobyt mimo zařízení	160 tisíc Kč
Plánovaný rozdíl mezi plnou a sníženou úhradou	576 tisíc Kč
Celkem plánované výnosy za ubytování a stravu	13 592 tisíc Kč

Tento plán byl aktualizován zejména vzhledem ke zvýšeným sazbám za ubytování a stravu od 1.4.2017.

Celkem plánované výnosy za ubytování a stravu po změně	13 966 tisíc Kč
--	-----------------

Skutečné výnosy za pobyt od uživatelů	13 988 tisíc Kč
z toho domov pro seniory ubytování	1 402 tisíc Kč
strava	1 188 tisíc Kč
celkem	2 590 tisíc Kč
domov se zvláštním režimem ubytování	5 729 tisíc Kč
strava	5 669 tisíc Kč
celkem	11 398 tisíc Kč

Skutečná výše vrácené částky za nepřítomnost v zařízení-	126 tisíc Kč
--	--------------

Skutečný rozdíl mezi plnou a sníženou úhradou za ubytování a stravu činí 658 tis. Kč.

Plánované výnosy za pobyt byly naplněny na 100,2 %.

Příspěvek na péči

Plán -	10 571 tis. Kč
Skutečné výnosy za příspěvek na péči	10 723 tis. Kč
z toho domov pro seniory	813 tis. Kč
domov se zvláštním režimem	9 910 tis. Kč

Plán příspěvku na péči byl překročen o 152 tis. zejména díky nově vyřizeným a zpětně priznaným příspěvkům na péči.

Průměrný počet klientů-přiznaný příspěvek na péči

stupně	domov pro seniory	domov se zvláštním režimem
I. stupeň	4	13
II. stupeň	5	18
III. stupeň	5	39
IV. Stupeň	0	28

Fakultativní služby

Plán tržeb za fakultativní služby	20 tis. Kč
Výnosy za fakultativní služby	8 tis. Kč
z toho domov pro seniory	2 tis. Kč
domov se zvláštním režimem	6 tis. Kč

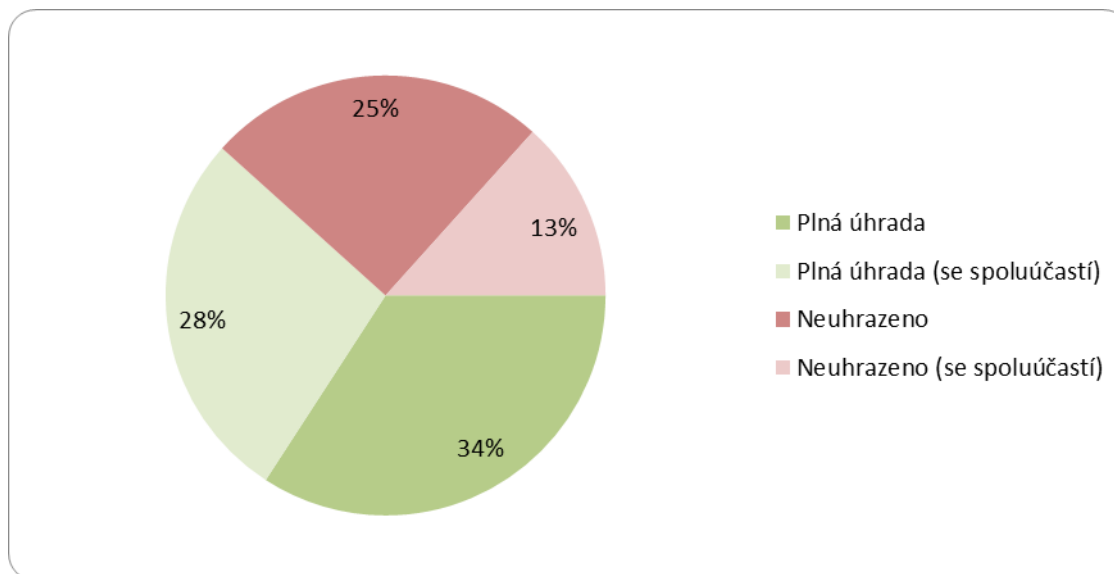
Obsahem fakultativních služeb jsou zejména úhrady za osobní dopravu, tisk osobních jmenovek a krejčovské práce (opravy a úpravy oděvů).

Přehled o vlastních tržbách

	Úhrada od uživatel skutečnost	2016	2017	Rozdíl
	Text	v tis.	v tis.	
1.	Plná úhrada za ubytování a poskytnutí stravy	14 260	14 772	+512
2.	Rozdíl mezi plnou a sníženou úhradou za ubytování a stravu	691	658	-33
3.	Vratka za nepřítomnost	148	126	-22
4.	Skutečná úhrada za ubytování a stravu celkem	13 421	13 988	+567
5.	Počet uživatelů se sníženou úhradou	39	41	+7
6.	Průměrný počet uživatelů s 1. stupněm závislosti k 31.12.	13	17	+4
7.	Průměrný počet uživatelů s 2. stupněm závislosti k 31.12.	23	23	0
8.	Průměrný počet uživatelů s 3. stupněm závislosti k 31.12.	44	44	0
9.	Průměrný počet uživatelů s 4. stupněm závislosti k 31.12.	30	28	-2
10.	Stanovená kapacita zařízení	120	120	0
11.	Obloženost v %	99,53	99,65	+0,12

Průměrný počet uživatelů služeb se sníženou úhradou za pobyt za sledované období je 41 osob, průměrná měsíční výše rozdílu mezi plnými a sníženými úhradami za pobyt od uživatelů za sledované období je 54,8 tis. Kč. Počet uživatelů se sníženou úhradou se proti roku 2016 zvýšil, zejména v důsledku zvýšení sazeb za ubytování a stravu od 1.4.2017. Celkový objem rozdílů mezi plnou a sníženou úhradou však mírně poklesl.

Schopnost hradit úhradu ke konci roku 2017



Schopnost hrazení poskytované soc. služby	Počet klientů
Plná úhrada	41
Plná úhrada (se spoluúčastí)	33
Neuhrazeno v plné výši (bez spoluúčasti)	30
Neuhrazeno (se spoluúčastí)	16

Výnosy za tržby od zdravotních pojišťoven za výkony poskytované zdravotní péče

Organizace měla uzavřenu Zvláštní smlouvu o poskytování a úhradě ošetrovatelské a rehabilitační péče pojištěncům umístěným v zařízeních sociálních služeb s pobytovými službami s všeobecnou zdravotní pojišťovnou, se zdravotní pojišťovnou ministerstva vnitra, oborovou zdravotní pojišťovnou a vojenskou zdravotní pojišťovnou. Celkové výnosy za výkony od zdravotních pojišťoven činily 1 620 721,02 Kč (viz tabulka u zdravotní péče).

Čerpání fondů (účet 648) obsahuje čerpání účelově určených finančních darů z rezervního fondu k úhradě účelového daru (95 tis. Kč), dále použití neúčelových darů na dosažení vyrovnaného hospodářského výsledku (163 tis. Kč) a zúčtování opravy z minulých let (minus 30 tis. Kč-mělo být správně použito na krytí investic).

Ostatní výnosy tvoří zejména věcné dary (částka 83 tis. Kč-úctováno dle metodického pokynu od zřizovatele oproti příslušnému účtu nákladů, poníženo o nespotřebovaný materiál ve výši 23 tis. Kč), dále doučtování daru z roku 2015 ve výši 8,5 tis. Kč a výnos za šťávy z vířiče nápojů.

III. 2. Náklady

Rozpis čerpání nákladů

Příloha č. 16 směrnice Zásady vztahů JMK k PO

	SÚ	AÚ	Hlavní činnost			
			Skutečnost		Upravený rozpočet - plán hospodaření 2017	% plnění upraveného rozpočtu - plánu hospodaření
			2016	2017		
Náklady v tis.Kč						
Spotřebované nákupy			6 764	6 960	6 736	103,3 %
Spotřeba materiálu	501		5 159	5 303	5 096	104,1 %
nádobí, kuchyňské potřeby	501	0310	17	56	40	140,0 %
kancelářské potřeby	501	0320	110	151	130	116,2 %
knihy, časopisy, CD	501	0325	17	13	20	65,0 %
propagační materiály	501	0345	27	33	20	165,0 %
prádlo	501	0350	61	40	25	160,0 %
čistící a úklidové prostředky	501	0360	695	715	670	106,7 %
pohonné hmoty	501	0370	58	72	65	110,8 %
materiál pro údržbu	501	0380	53	59	60	98,3 %
materiál pro aktivizační činnost	501	0390	37	46	45	102,2 %
potraviny	501	0400	3 740	3 774	3 781	99,8 %
plnění charakteru TZ pod stanovenou hodnotu	501	0660	57	48	0	X
zdravotnický materiál	501	0700	145	138	130	106,2 %
spotřeba DDHM 1000-2999,- Kč	501	0940	30	75	30	250,0 %
ostatní drobný materiál 0-999,- Kč	501	0941	112	83	80	103,8 %
Spotřeba energie	502		1 397	1 475	1 460	101,0 %
spotřeba elektřiny	502	0300	629	772	760	101,6 %
spotřeba plynu	502	0400	768	703	700	100,4 %
Spotřeba ostatních neskladovat. dodávek	503	0300	208	189	180	105,0 %
Prodané zboží	504					
Aktivace dlouhodobého majetku	506			-7	0	X
Aktivace oběžného majetku	507					
Změna stavu zásob vlastní výroby	508					
Služby			8 132	3 721	3 733	99,7 %
Opravy a udržování	511		6 577	2 414	2 354	102,5 %
opravy budov	511	0301	5 416	958	956	100,2 %
opravy dopravních prostředků	511	0302	56	89	55	161,8 %
běžné opravy strojů, přístrojů a zařízení	511	0303	451	311	250	124,4 %
oprava a údržba zeleně, parků a zahrad	511	0305	74	-2	-2	100,0 %
pravidelné revize, servis, údržba přístrojů a zařízení	511	0307	291	251	300	83,7 %
ostatní opravy	511	0308	84	73	80	91,3 %
opravy komunikací	511	0309	82	542	565	95,9 %
malířské práce	511	0310	123	192	150	128,0 %
Cestovné	512		60	40	40	
Náklady na reprezentaci	513		10	24	25	
Aktivace vnitroorganizačních služeb	516					
Ostatní služby	518		1 485	1 243	1 314	94,6 %
bankovní poplatky	518	0300	20	20	20	100,0 %

údržba softwaru	518	0310	314	127	150	84,7 %
telefonní poplatky pevná linka	518	0400	25	24	20	120,0 %
platby mobilním operátorům	518	0410	17	17	20	85,0 %
Internet	518	0420	19	16	25	64,0 %
Poštovné	518	0430	8	11	10	110,0 %
poplatky za rozhlas a televizi	518	0440	88	87	87	100,0 %
programátorské služby	518	0450	83	209	162	129,0 %
propagační a reklamní činnost	518	0500	27	35	55	63,6 %
revize BOZP a PO	518	0530	97	29	40	72,5 %
Stočné	518	0610	208	187	180	103,9 %
plnění charakteru TZ pod stanovenou hodnotu	518	0616	24	0	20	0,0 %
Nájemné	518	0620		1	0	X
měření emisí, STK	518	0740	16	1	20	5,0 %
komunální odpad a ostatní odpad	518	0750	340	311	320	97,2 %
nebezpečný odpad	518	0770	7	11	10	110,0 %
poradenské služby, právní služby, audit	518	0800	108	64	90	71,1 %
DDNM 0,- - 1 999,- Kč	518	0860	3	0	5	0,0 %
služby pro klienty, předst., focení, zhotovení CD	518	0870	12	59	30	196,7 %
ostatní služby	518	0880	69	34	50	68,0 %
Osobní náklady			28 945	34 322	34 552	99,3 %
Mzdové náklady	521		21 105	24 877	25 086	99,2 %
OON	521	0302	10	143	74	193,2 %
Zákonné sociální pojištění	524		7 145	8 428	8 530	98,8 %
Jiné sociální pojištění	525	0301	88	98	104	94,2 %
Zákonné sociální náklady	527		597	776	758	102,4 %
z toho: základní příděl do FKSP	527	0301	317	498	502	99,3 %
závodní preventivní péče	527	0303	16	12	16	75,0 %
ochranné osobní pracovní prostředky	527	0304	130	157	120	130,8 %
vzdělávání zaměstnanců	527	0307	134	109	120	90,8 %
Jiné sociální náklady	528		0	0	0	X
Daně a poplatky			4	4	4	100,0 %
Daň silniční	531	0300	4	4	4	100,0 %
Daň z nemovitostí	532					
Jiné daně a poplatky	538					
Ostatní náklady			0	2	2	X
Odpisy, rezervy a opravné položky			2 928	2 076	2 024	102,6 %
Odpisy dlouhodobého majetku	551		1 672	1 832	1 774	103,3 %
Prodaný dlouhodobý nehmotný majetek	552					
Prodaný dlouhodobý hmotný majetek	553					
Prodané pozemky	554					
Tvorba a zúčtování rezerv	555					
Tvorba a zúčtování opravných položek	556					
Náklady z vyřazených pohledávek	557					
Náklady z drobného dlouhodobého majetku	558		1 256	244	250	97,6 %
z toho drobný dlouh. hmotný majetek 1000,- - 40000,-	558	0300	1 189	244	250	97,6 %
drobný dlouh. Nehmotný majetek 2000,- -60000,-	558	0310	67	0	0	
Finanční náklady			13	7	10	70,0 %
Prodané cenné papíry a podíly	561					

Úroky	562					
Kurzové ztráty	563					
Náklady z přecenění reálnou hodnotou	564					
Ostatní finanční náklady	569	0302	13	7	10	70,0 %
Daň z příjmu			0	0	0	
Daň z příjmu*)	591					
Dodatečné odvody daně z příjmu*)	595					
Náklady celkem:			46 786	47 092	47 059	100,1 %

Vedlejší činnost v organizaci není.

Komentář k jednotlivým položkám nákladů:

Celkové náklady se vyvíjely v souladu s plánem. Případné překročení v některých položkách bylo kompenzováno úsporou v jiných nákladových položkách. Díky zapojení fondů a překročení příjmové položky příspěvků na péči se podařilo místo původně plánované ztráty docílit vyrovnaného rozpočtu.

V položce spotřeba materiálu (účet č. 501) došlo k nejvýraznějšímu překročení plánu v položce čisticí a úklidové prostředky o 45 tis. Kč. Proti roku 2016 jsme předpokládali, že v důsledku zrušení opatření proti žloutence k částečnému snížení této položky. Zabezpečení proti žloutence nadále přetrvává, navíc se projeví inflační změny cen a doplnění nových myček a desinfekčních přístrojů s vyšší náročností na kvalitu mycích a desinfekčních prostředků.

Další výraznější překročení v následujících materiálových položkách:

- **prádlo** – dokoupení prostěradel a záclon na vybavení lůžkových oddělení z účelově poskytnutého daru
- **nádobí, kuchyňské potřeby** – překročení pramení z jednorázového dovybavení nádobím v souvislosti s organizací aktivizačních akcí a z nutnosti dokoupení drobného vybavení k novým kuchyňským zařízením (myčka černého nádobí, konvektomat, mycí linka na nádobí)
- kancelářské potřeby-nejvýrazněji se na překročení projevila spotřeba tonerů, když se přešlo od repasovaných náplní na originální nové (změna centrálního dodavatele)
- spotřeba DDHM (do 3 tis. Kč) – v této položce se projevila jednak změna hranice pro účtování na účet 558 (z 1 tis. Kč na 3 tis. Kč), jednak využití poskytnutých účelových darů na vybavení lůžkových oddělení

Druhým rokem se v oblasti spotřeby materiálu objevuje v souvislosti se změnou v účetních předpisů položka „náklady na TZ pod stanovenou hodnotu“. Tato položka zahrnuje drobné stavební úpravy, ani nenaplňovaly podmínky pro položku „opravy a udržování“, ani nedosáhly hranice pro investice (např. rozvod nové strukturované kabeláže, instalace odvětrávání do sklepa).

Energie účet č. 502- čerpání elektřiny bylo proti plánu o něco vyšší, neboť v závěru roku došlo od dodavatele k doúčtování chybného odpočtu měřícího zařízení za několik měsíců ve výši 17 tis. Kč (v původních fakturách nebyly zohledněny transformační ztráty nové trafostanice)

Vodné účet č. 503 0300 - spotřeba vody je mírně překročena.

Ostatní služby účet č. 518 – mírná úspora v nákladech vlivem přijatých úporných opatření, např. u položek:

- údržba software – zadávání objednávek pro správce sítě firmu z jednoho místa, slučování požadavků v rámci jedné pracovní cesty
- komunální odpad a ostatní odpad – na základě výběrového řízení se od 1.10. přešlo k jiné firmě na likvidaci odpadu, která nabízí výrazně nižší tarify
- poradenské služby, právní služby, audit – byly objednávány jen nejnnutnější poradenské služby, méně důležité požadavky byly buď zrušeny, nebo přesunuty do dalších období

Překročeny byly zejména následující položky:

- programátorské služby – rozšiřování programů Cygnus 2 a Gordic, u programu Cygnus též navyšování cen z důsledku využití inflační doložky ve smlouvě
- služby pro klienty (aktivizace) – v této položce se projevilo uspořádání rozsahově i finančně náročnější akce „Mezigenerační den – Byla vojna, byla“. Na druhé straně bylo k této akci získáno dodatečné financování ze strany JMK (20 tis. Kč), obce Sokolnice a o.p.s. Mohyla Míru-Austerlitz.

Opravy – účet č. 511-v součtu vykazuje úsporu cca 60 tis. Kč

Opravy budov - č. účtu 511 0301 958 tis. Kč

Nejvýznamnější položky:

- oprava elektroinstalace ve stravovacím provozu 412 tis. Kč
- oprava elektroinstalace ve sklepech 54 tis. Kč
- výměna dveří a zárubní ve sklepech 27 tis. Kč

- oprava podlahy ve sklepe 27 tis. Kč
- stavební úpravy v Bílém domě – odvlhčení bytu Konečná 149 tis. Kč
- oprava podlahy v rehabilitaci 31 tis. Kč
- oprava historického erbu nad vchodem 49 tis. Kč
- odvlhčovací stavební práce na Hájence 179 tis. Kč

a další drobné stavební opravy.

Opravy a údržba dopravních prostředků - č. účtu 511 0302 89 tis. Kč

Jedná se o běžný servis a opravy vozidel + generální oprava malotraktoru v souhrnné ceně 51,5 tis. Kč.

Běžné opravy - č. účtu 511 0303 311 tis. Kč

Největší položky na účtu běžné opravy:

- oprava myčky černého nádobí 38 tis. Kč
- oprava rozvodů počítačové sítě 21 tis. Kč
- oprava praček a myček Miele (3 ks) 22 tis. Kč
- oprava a servis výtahu – výměna oleje 34 tis. Kč
- oprava výtahu – výměna bezpečnostních lišt 26 tis. Kč
- oprava pračky Miele 19 tis. Kč

a další drobné opravy. Většinou se jedná o opravy výtahů, plošin pro imobilní, praček a myček, zejména těch, které jsou už staršího data pořízení.

Údržba parku, zahrady - č. účtu 511 0305 -2 tis. Kč

Jedná se o drobné položky související s údržbou parku a zeleně. Na straně Dal se projevila oprava nesprávného účtování stavebních prací spojených s voliérou (nález OKO JMK) ve výši 4 tis. Kč. Proto vykazuje nákladový účet záporný stav.

Pravidelné revize a údržba technického zařízení- č. účtu 511 0307 251 tis. Kč

Nejdůležitější položky na účtu pravidelné revize a servis zařízení:

- revize elektroinstalace a nouzového osvětlení 19tis Kč
- servis výměníku v kotelně 8 tis. Kč
- servis kotle a MaR kotelny 13 tis. Kč
- servis zdravotnické techniky a myček podl. mís 18 tis. Kč
- servis elektronického protipožárního systému 2x 48 tis. Kč
- servis automatických dveří tis. Kč

- servis náhradního el. zdroje	10 tis. Kč
- kontrola hasících přístrojů	8 tis. Kč
- servis elektrických lůžek	32 tis. Kč
- servis cvičebních prvků	6 tis. Kč
- a další.	

Ostatní opravy - č. účtu 511 0308 73 tis. Kč

Největší položkou je přečalounění historických židlí a sedačky v ceně 60 tis. Kč (bylo kryto z větší části účelovým darem).

Opravy komunikací - č. účtu 511 0309 542 tis. Kč

Největší položky na účtu opravy komunikací:

- oprava cesty k bráně do sadu	47 tis. Kč
- oprava cesty ke hřbitovu	492 tis. Kč

Malířské práce - č. účtu 511 0310 192 tis. Kč

- pravidelná výmalba na pokojích, chodbách a kancelářích, navíc oprava omítek

Na účtu 558 0300- náklady z drobného dlouhodobého hmotného majetku se projevila mírná úspora v nákladech vlivem přijatých úporných opatření. Informace o jednotlivých položkách nově pořízeného DDHM je uvedena v části V. u účtu 028.

Část DDHM ve výši 15 tis. Kč byla pořízena formou darů (2 ks invalidní vozíky).

Náklady na lůžko za jednotlivé typy služeb:

Domov pro seniory	za rok	413 229,- Kč	
	na den	1 132,- Kč	
Domov se zvláštním režimem	za rok	388 031,- Kč	
	na den	1 063,- Kč	
Z toho úhrada nákladů v domově pro seniory	za rok	162 143,- Kč	
	za den	444,- Kč	
	v domově ze ZR	za rok	215 293,- Kč
		za den	590,- Kč

Do výpočtů nákladů jsou započítány veškeré náklady. Úhrada je součtem výnosů na ubytování, stravu, příspěvku na péči a fakultativních služeb.

III. 3. Finanční majetek

Stavy na bankovních účtech, zdůvodnění rozdílů mezi bankovním a účetním stavem FKSP

Účet číslo	241 0041 provoz	Kč	1 994 057,98
	241 0042 účet ČSOB	Kč	49 995,97
	241 0043 spořicí účet KB	Kč	2 309 543,34
	241 0411 peněžní prostředky fondu odměn	Kč	1 183,43
	241 0413 peněžní prostředky RF z VH	Kč	112 943,00
	241 0414 peněžní prostř. RF z ost. titulů	Kč	53 578,31
	241 0416 peněžní prostředky IF	Kč	375 717,85
	celkem	Kč	4 897 019,88

Souhlasí s výpisem banky k 31. 12.

Účet číslo 243 0010	stav účtu k 31. 12.	Kč	25 341,50
	nepřevedené poplatky	Kč	454,90
	půjčky zaměstnanců	Kč	8 990,00
	nepřevedené příspěvky na obědy	Kč	-11 355,00
	nepřevedený příděl do FKSP	Kč	49 784,98
	celkem	Kč	73 216,38

souhlasí s účtem 412 FKSP k 31. 12. a stav účtu souhlasí s bankovního výpisem.

Účet číslo 245 0100 stav účtu k 31. 12. Kč 1 435 434,00

Na účtu jsou uloženy depozita klientů, které přesahují limit na depozitní pokladně.

Informace o stavu cenin č. účtu 263

Evidovanými ceninami jsou poštovní známky.

Účet číslo 263 0030 stav účtu k 31. 12. Kč 1 112,00

III. 4. Pohledávky a závazky

Pohledávky k 31. 12.:

Účet 311 0100 - pohledávky vůči zdravotním pojišťovněm 159 307,21 Kč + 5 580,00 Kč
přefakturace výdajů vojákům za stravu na akci Malá napoleonská bitva,
tj. celkem 164 887,21 Kč.

Účet 311 0200 – stav pohledávek ve výši 7 880,00 Kč z toho:

- pohledávka pronájem a spotřebované náklady za provoz kantýny a kávovaru ve výši Kč 4 824,- Kč (Kč 2 x 2 378,- Kč a 68,- Kč)
- za úhradu energií pro Rodinné centrum Sokolnice ve výši 1 200,- Kč
- vyúčtování energií pro Farnost Telnice ve výši 1 856,00 Kč

Syntetický účet 311 ve výši 172 767,21 Kč.

Organizace eviduje ke dni 31.12. jednu pohledávku po lhůtě splatnosti za nájem kantýny ve výši 2 378,- Kč. K opoždění platby došlo pravděpodobně v důsledku omezení bankovních služeb ke konci roku 2017. Dlužná částka byla připsána na účet 2.1.2018.

Účet č. 314 0040 poskytnuté zálohy za vodné a stočné v období 12/2017 30 100,- Kč.

Syntetický účet 314 ve výši 30 100,- Kč.

Účet č. 335 0300, půjčky z FKSP 4 990,- Kč. Jedná se o část nesplacené půjčky jedné zaměstnankyně z celkové sumy 8 990,- Kč. Půjčka je hrazena včas formou srážek ze mzdy.

Kromě toho je evidována pohledávka za zaměstnancem za soukromé telefonní hovory v XII/17 ve výši 105,- Kč. (Splaceno počátkem roku 2018.)

Syntetický účet 335 ve výši 5 095,- Kč.

Účet č. 381 0000 - náklady příštích období v celkové částce 14 299,00 Kč se týkají předplatného novin a časopisů (MF Dnes, Národní osvobození), prezentace na internetu (prezentace v Inform katalogu) a časově rozlišených nákladů na antivirovou ochranu počítačové sítě.

Syntetický účet 381 činí 14 299,00 Kč.

Závazky k 31. 12.:

Účet č. 321 dodavatelé-závazky se týkají běžných faktur ve výši 429 967,66 Kč (analytický účet 321 0000) + 4 ks investičních faktur vztahujících se k nové hale (zázemí pro technický úsek) ve výši 123 530,- Kč (analytický účet 321 0100).

Syntetický účet 321 celkem činil 553 497,66 Kč.

K 31.12.2017 eviduje organizace 5 faktur v souhrnné hodnotě 72 712,- Kč, které mají uvedeno datum splatnosti v prosinci 2017. Vzhledem k tomu, že byly doručeny pozdě, nebylo reálně je uhradit v uvedeném termínu, ale byly uhrazeny v lednu 2018. Jinak organizace nemá závazky po lhůtě splatnosti vůči dodavatelům.

Syntetický účet 331 – závazky vůči zaměstnancům – neproplacené mzdy v hotovosti za prosinec 2017 ve výši **8 176,- Kč**.

Syntetický účet 336- odvod na sociální pojištění za zaměstnance a organizaci ve výši **756 323,- Kč**, z toho zaměstnanci (účet 336 0200) v částce 156 103,- Kč a organizace (účet 336 0210) 600 220,- Kč.

Účet 337 101 – 337 115 - závazky organizace vůči zdravotním pojišťovnám (v Kč)

pojišťovna	zaměstnanec analytický účet	zaměstnanec částka	Za organizaci-analytický účet	Za organizaci - částka
Vojenská ZP	337 0101	7 324,-	337 0111	14 641,-
ZP MV	337 0102	20 867,-	337 0112	41 718,-
VZP	337 0103	62 143	337 0113	124 234,-
ČPZP	337 0104	14 358,-	337 0114	28 706,-
Oborová ZP	337 0105	3 389,-	337 0115	6 777,-

Syntetický účet 337 celkem - 324 157,- Kč.

Účet č. 342 0100 závazek vůči finančnímu úřadu /daň ze závislé činnosti/ 284 218,00 Kč, 342 0200 srážková daň ve výši 452,- Kč a účet 342 0300 – doplatek silniční daně ve výši 164,- Kč.

Syntetický účet 342 – 284 834,- Kč.

účet 374 0060 – dotace od obce Sokolnice ve výši 400 000,- Kč na opravu kůru kaple.

Syntetický účet 374 celkem činí 400 000,00 Kč.

Účet 378 0031 – nepřevedené mzdy na účty za měsíc 12/2017 ve výši 1 815 622,- Kč

účet 378 0033 - nepřevedené splátky exekuce za zaměstnance 20 701,- Kč

účet 378 0043 – jiné závazky vůči klientům-nepřevedené přeplatky z úhrad na BU 214,- Kč

účet 378 0325 – závazky vůči klientům – vratky za pobyt mimo zařízení za měsíc 12/2017 ve výši 8 454,- Kč

Účet 378 0900 – ostatní. kr. závazky-peněžní hotovosti klientů (depozita) ve výši 1 673 792,- Kč

Syntetický účet 378 činí 3 518 783,- Kč.

Účet 384 0000 – výnosy příštích období – darovaný zdravotní materiál, který nebyl spotřebován v roce 2017 – 23 000,- Kč (úctováno dle metodiky OE JMK)

Syntetický účet 384 činí 23 000,- Kč.

Účet 389 0300 – nevyfakturovaná spotřeba vodné a stočné ve výši 38 739,- Kč.

Syntetický účet 389 celkem 38 739,- Kč.

Soudní spory nebyly vedeny.

III. 5. Dotace a příspěvky

Poskytovatel dotace/příspěvku	Účel Dotace/příspěvku	I/P	Poskytnutá částka v Kč	Vyčerpaná částka v Kč	Komentář*)
JMK (MPSV)	na provoz dle § 101a – senioři	P	711 900,-	711 900,-	
JMK (MPSV)	na provoz dle § 101a – zvláštní režim	P	10 763 600,-	10 763 600,-	
JMK	Na provoz dle § 105 – senioři	P	505 800,-	505 800,-	
JMK	Na provoz dle § 105 – zvláštní režim	P	3 726 000,-	3 726 000,-	
JMK	Příspěvek na provoz	P	3 886 000,-	3 886 000,-	
JMK	Na opravu elektroinstalace ve stravovacím provozu	P	412 000,-	412 000,-	
JMK	Komunikační systém sestra – pacient	I	851 000,-	829 914,-	
JMK	čistící a dezinfekční přístroj 1 ks	I	170 000,-	170 000,-	
JMK	myčky nádobí - 2 ks - havárie	I	240 000,-	199 536,-	
JMK	pořízení 2 ks průmyslových praček - havárie	I	140 000,-	140 000,-	
JMK	myčka černého nádobí havárie	I	671 000,-	670 945,-	
JMK	konvektomat – havárie	I	335 000,-	329 843,58	
JMK	vybudování zázemí pro technický úsek	I	1 259 000,-	1 259 000,-	Z toho v r. 2016 dotace 189 000,- Kč, ukončeno 2017
JMK	Kiosková trafostanice	I	943 840,-	651 447,-	Dokončení akce z r.2016, kdy byla celá dotace poskytnuta

Obec Sokolnice	Oprava kaple	P	400 000,-	0,-	Komentář pod tabulkou
Obec Sokolnice	Kulturní akce v domově	P	20 000,-	20 000,-	Viz též text pod tabulkou
Město Újezd u Brna	Herní prvky	P	15 000,-	15 000,-	Viz též text pod tabulkou
Město Újezd u Brna	Akce Malá napoleonská bitva	P	5 000,-	5 000,-	Viz též text pod tabulkou

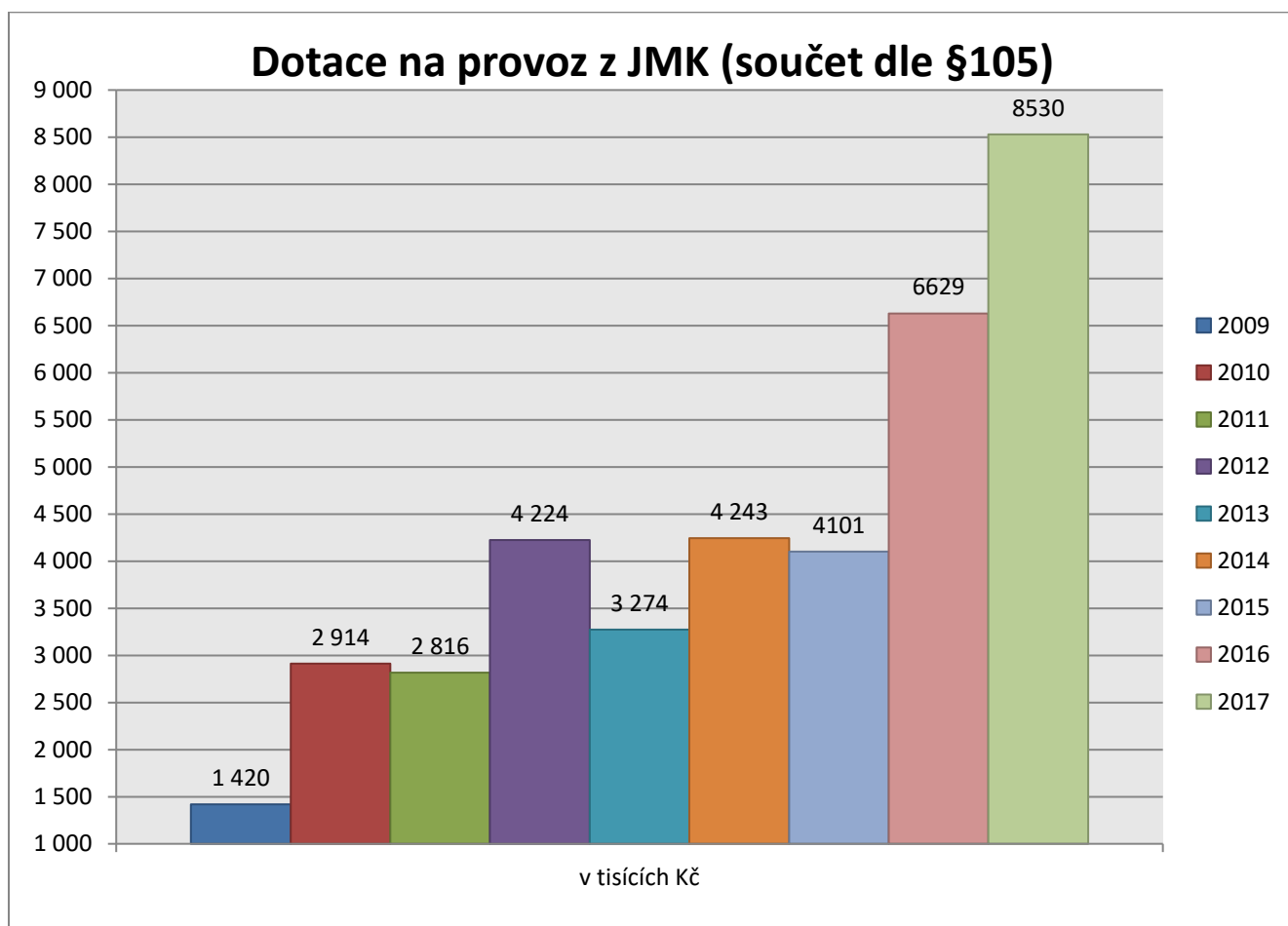
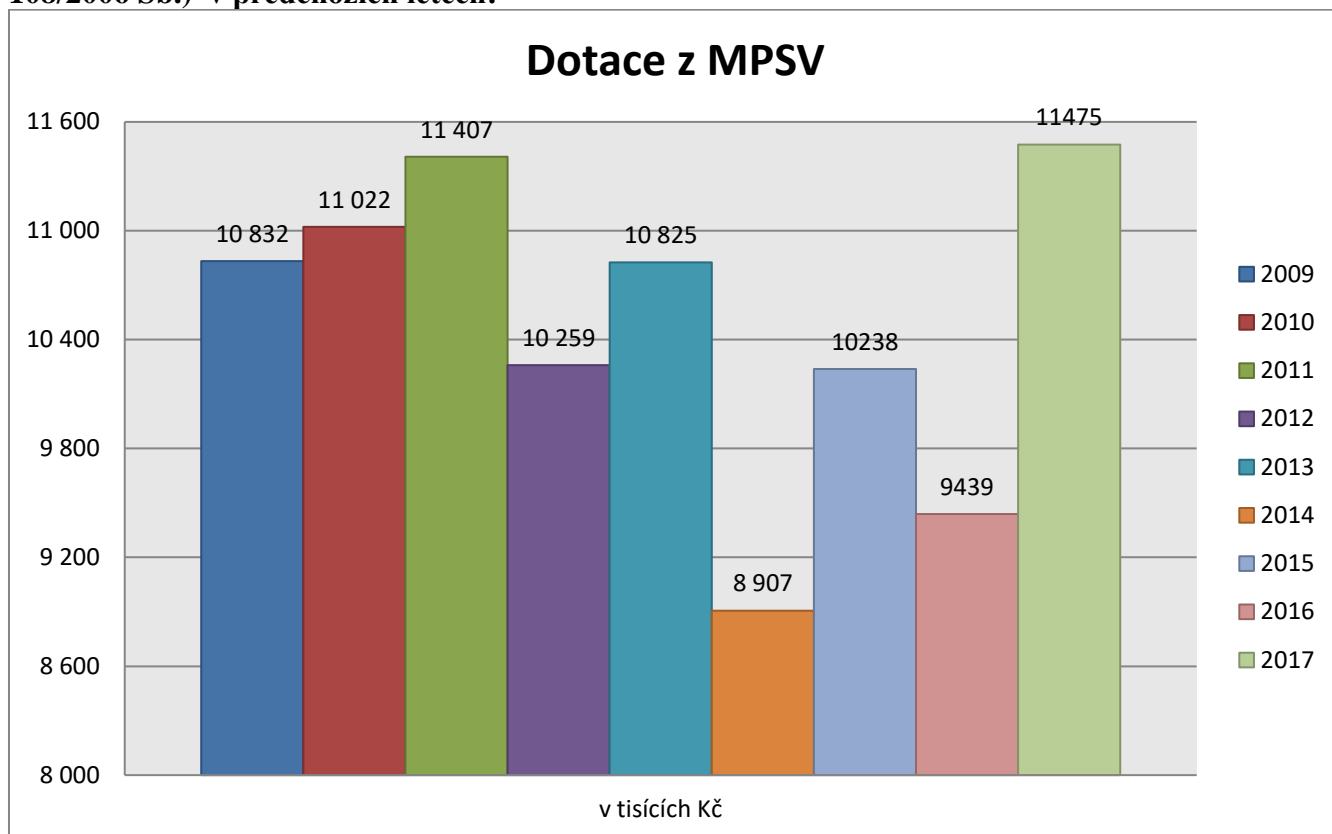
Dotace od obce a města

Domov obdržel v roce 2014 od obce Sokolnice dotaci ve výši 400 tisíc Kč na provedení opravy kaple. Dotace má sloužit jako doplňkový zdroj k případné dotaci MK ČR, o kterou je opakovaně požádáno. Dotace nebyla v roce 2017 využita. Bylo schváleno její použití a vyhodnocení do 31. 12. 2018.

Kromě toho byla v roce 2017 poskytnuta obcí Sokolnice následující dotace 20 000,- Kč na provozní a na kulturní akce v objektu domova. Tato dotace byla v roce 2017 využita v plné výši a řádně vyúčtována.

Dále Domov obdržel od Města Újezd dotaci na herní prvky pro dětské hřiště ve výši 15 000,- Kč a 5 000,- Kč na uspořádání akce Malá napoleonská bitva. Akce byly v roce 2017 realizovány a dotace vyúčtovány.

Následující grafy znázorňují výši dotací z MPSV a JMK (dle § 101 a 105 zákona 108/2006 Sb.) v předchozích letech:



III. 6. Investice

Investice zahájené v roce 2016 a ukončené v roce 2017:

- hala (zázemí pro technický úsek) 1 667 524,00
Projektové práce byly zahájeny v roce 2016, Vzhledem k zpřísněným požadavkům NPÚ (požadavek na sedlovou střechu apod.) bylo nutno několikrát přepracovat projekt, což zpozdilo termín možné realizace, který se přesunul na rok 2017. Kromě toho nutnost zohlednit požadavky NPÚ navýšila rozpočtovanou cenu akce. Kolaudace budovy proběhla v prosinci 2017. Na financování akce byla použita dotace JMK ve výši 1 259 tis. Kč, zbývající částka byla hrazena z vlastních zdrojů.
- trafostanice 651 447,00
Výstavba trafostanice byly zadávána a koordinována s centrálním zadavatelem, firmou Cejiza, s.r.o.. Akce byla plně hrazena z investiční dotace JMK. Výše dotace činila 943 840,- Kč, skutečné náklady pouze 651 447,- Kč. Trafostanice zařazena do provozu v červnu 2017.

Investice ukončené v roce 2017:

- komunikační systém sestra-pacient(3.část) 829 914,00
- 2 ks pračky 144 958,00
- sušička prádla 49 852,00
- myčka nádobí (mycí linka) Zanussi 137 310,00
- myčka nádobí Zanussi 62 226,00
- myčka podložních mís 175 075,00
- myčka černého nádobí 670 945,00
- konvektomat 329 843,58

Nedokončené investice:

- rekonstrukce hospodářských prostor Hájenky: čerpáno 568 tis. Kč na projekt (dotace JMK činila 605 tis. Kč), realizace v ceně 13 830 tis. Kč se předpokládá v roce 2018 a bude financována z investiční dotace JMK.
- rekonstrukce kotelny: byl zpracován projekt v celkové ceně 100 tis. Kč. Realizace v ceně 3 600 tis. Kč se předpokládá v roce 2018 a bude financována z investiční dotace JMK.

V nedokončených investicích zůstávají dále dva projekty z minulých období:

- studie na dvoudomky (30 tis. Kč)
- studie variantního řešení pokojů 1. oddělení (25 tis. Kč)

Nově se objevují přípravné práce na instalaci bezpečnostního kamerového systému (rozšíření pro nové objekty) v ceně 30 tis. Kč. Zbývající část kamerového systému bude realizována po zajištění finančních zdrojů (předpokládaná potřeba 195 tis. Kč).

III. 7. Doplnková činnost

Organizace neprovádí doplňkovou činnost.

IV. Autoprovoz

Organizace využívala pro svou činnost osobní automobil Škoda Fabia (rok pořízení 2011) a Citroën Jumper (rok pořízení 2012). V závěru roku (listopad) byl zapůjčen vůz Dacia Dokker 1,6 i rámci akce „sociální automobil“ od firmy KOMPAKT spol. s r.o.

Škoda Fabia-vozidlo bylo využíváno na služební cesty, dovoz pošty apod.,

k 31. 12. ujeté:	11 848 km,
spotřeba za rok:	923 l benzínu
průměrná spotřeba:	7,8 l/100 km.

Citroën Jumper - byl využíván na služební cesty, zásobování skladů, odvoz klientů na ošetření a výlety,

k 31. 12. ujeté:	470 km,
spotřeba za rok:	988 l nafty,
průměrná spotřeba:	10,4 l/100 km.

Vzhledem k tomu, že jsou vozidla používány převážně pro městský provoz, byly u obou vozidel dodrženy normy dané v technickém průkazu.

Dacia Dokker – byl využíván k sociálním šetřením, zásobování a zařizování technických záležitostí, potřebných pro chod domova.

k 31. 12. ujeté:	400 km,
spotřeba za rok:	32,15 l,
průměrná spotřeba:	8 l/100 km.

V. Plnění úkolů v oblasti nakládání s majetkem

Účet 018: Dlouhodobý nehmotný majetek – drobný dlouhodobý nehmotný majetek

Stav k 1. 1.	Kč	230 029,45
Stav k 31. 12.	Kč	230 029,45
Přírůstek	Kč	0,00

Tento majetek byl bez pohybu.

Účet 021: Dlouhodobý hmotný majetek – stavby

Stav k 1. 1.	Kč	52 618 872,33
Stav k 31. 12.	Kč	54 328 183,33
Přírůstek	Kč	1 709 311,00

Byla dokončena a zařazena do používání nová hala (zázemí pro technický úsek) v hodnotě 1 667 524,- Kč. Do ostatních staveb bylo zařazeno technické zhodnocení skleníku, spočívající v přístavbě voliéry v ceně 41 787,- Kč. (Jednalo se o opravu účtování z roku 2015 na základě zjištění kontrolního odboru JMK).

Účet 022: Dlouhodobý hmotný majetek – samostatné movité věci

Stav k 1. 1.	Kč	21 273 343,66
Stav k 31. 12.	Kč	23 200 206,01
Přírůstek	Kč	3 051 570,58
Úbytek	Kč	1 124 708,23

Byly pořízeny následující stroje a zařízení (ceny v Kč):

- komunikační systém sestra-pacient(3.část)	829 914,00
- trafostanice	651 447,00
- 2 ks pračky	144 958,00
- sušička prádla	49 852,00
- myčka nádobí (mycí linka) Zanussi	137 310,00
- myčka nádobí Zanussi	62 226,00
- myčka podložních mís	175 075,00
- myčka černého nádobí	670 945,00
- konvektomat	329 843,58

Vyřazeny byly (ceny v Kč):

- konvektomat	276 450,58
- myčka nádobí	136 030,00
- automatická pračka	90 216,00
- sušička prádla	87 169,00
- myčka nádobí Miele	150 092,25
- automatická pračka	91 077,00
- myčka černého nádobí	249 363,00
- počítač AutoCont	44 310,40

Účet 028: Dlouhodobý hmotný majetek – drobný dlouhodobý hmotný majetek

Stav k 1. 1.	Kč	14 556 877,41
Stav k 31. 12.	Kč	14 665 770,41
Přírůstek	Kč	306 323,00
Úbytek	Kč	197 430,00

Drobný dlouhodobý hmotný majetek nově zařazený v roce 2017(nad 10 tis. Kč):

- vyhřívaný vozík na talíře	19 tis. Kč
- kávovar Delongi	22 tis. Kč
- změkčovač vody WORK	38 tis. Kč
- xylofon – herní prvek	26 tis. Kč
- houpačka-herní prvek	11 tis. Kč
- houpadlo na pružině – herní prvek	12 tis. Kč
- kluzné koryto	10 tis. Kč

Vyřazen byl dlouhodobý hmotný majetek (nad 10 tis. Kč):

- lednička Calex	10 tis. Kč
- počítač AutoCont	24 tis. Kč
- tiskárna HP Color	12 tis. Kč
- ptačí voliéra (převod do TZ DHM)	37 tis. Kč

Účet 031: Dlouhodobý hmotný majetek – pozemky

Stav k 1. 1.	Kč	432 741,06
Stav k 31. 12.	Kč	432 741,06

Účet 032: Dlouhodobý hmotný majetek – kulturní předměty

Stav k 1. 1.	Kč	155 000,00
Stav k 31. 12.	Kč	155 000,00

Účet 041: Nedokončený dlouhodobý nehmotný majetek

Stav k 1. 1.	Kč	0,00
Stav k 31. 12.	Kč	0,00

Účet 042: Nedokončený dlouhodobý hmotný majetek

Stav k 1. 1.	Kč	884 782,00
Stav k 31.12.	Kč	753 166,00

Rozpis zůstatku:

studie na dvojdomky	30 tis. Kč
studie variantního řešení pokojů	25 tis. Kč
projekt rekonstrukce Hájenky	568 tis. Kč
projekt rekonstrukce kotelny	100 tis. Kč
kamerový systém-síťové rozvody	30 tis. Kč

Nájemní smlouvy

Nájmy majetku ve správě domova:

V organizaci trvala smlouva o vypůjčce prostor zámecké kaple pro Farnost Telnice. Kaple byla předána vypůjčitelu k bezplatnému užívání k účelu bohoslužeb, vypůjčitel byl povinen hradit energie spotřebované v prostorách kaple dle odečtu měřidel.

Byla ukončena nájemní smlouva uzavřená s firmou Paulík Jan, smíšené zboží, na provozování kantýny. (P. Paulík skončil s podnikatelskou činností.) Nově byla uzavřena nájemní smlouva na provozování kantýny s paní Danielou Staňkovou. Paní Staňková na základě smlouvy platí pravidelně měsíčně nájemné 1600,- Kč a paušální náklady za spotřebované energie v částce 778,- Kč. (smlouva byla uzavřena na dobu neurčitou).

Dále trvala smlouva se společností Delikommat s. r. o., o umístění a provozování kávovaru. Firma byla povinna domovu platit nájem prostor a úhradu nákladů za energie.

Nájmy majetku s jinými vlastníky:

Pokračovala smlouva o vypůjčce s firmou ASP CZECH s. r. o. o zapůjčení vířiče nápojů.

Po dobu stavebních úprav ve stravovacím provozu domova byly hledány náhradní prostory, v kterých by mohl stravovacích provoz vykonávat svoji činnost. Na základě dohody s Městem

Újezd u Brna byly pro tyto účely pronajaty prostory v DPS, ulice Rybářská 1001v Újezdě u Brna. Nájemné za dobu pronájmu (6.2.-7.3.) činilo 1000,- Kč. Vedle nájemného byly hrazeny energie dle skutečné spotřeby.

Informace o pojistných událostech na svěřeném majetku

V roce 2017 nedošlo k pojistným událostem na svěřeném majetku.

VI. Přehled o tvorbě a čerpání peněžních fondů

Investiční fond č. účtu 416

Investiční fond organizace vytvářela k financování svých investičních potřeb a jeho zdrojem byly odpisy z dlouhodobého hmotného a nehmotného majetku prováděné podle zřizovatelem schváleného odpisového plánu. Dalšími zdroji byly investiční dotace z rozpočtu JMK a investiční příspěvky od jiných subjektů.

počátek k 1. 1.	1 109 tis. Kč
přídělná účelová dotace z rozpočtu ÚSC (rozpis viz oddíl III.5 - dotace)	3 477 tis. Kč
Vratka dotace z roku 2016	- 37 tis. Kč
příděl z odpisů majetku	1 776 tis. Kč

příspěvek od jiných subjektu (oprava z roku 2015 –doučtování daru

firma Hartmann-Rico)	30 tis. Kč
skutečné čerpání	4 629 tis. Kč

(rozpis viz bodě III.6 Investice-rozpracované akce)

odvod do rozpočtu zřizovatele	1 350 tis. Kč
stav na k 31. 12.:	376 tis. Kč

Investiční fond je kryt finančními prostředky na analytickém účtu účtové skupiny 241.

Rezervní fond č. účtu 414 a 413

počáteční stav rezervní fondu k 1. 1.	278 tis. Kč
skutečný příděl	ze zlepšeného výsledku hospodaření 7 tis. Kč
	z přijatých darů finančních 45 tis. Kč
	z přijatých darů finančních účelových 95 tis. Kč
	vratka zůstatku účelového daru - 1 tis. Kč
čerpání na účelové finanční dary	95 tis. Kč
čerpání na další rozvoj své činnosti	163 tis. Kč
konečný stav k 31. 12.	166 tis. Kč.

Rezervní fond je kryt finančními prostředky na účtu 241.

Přehled o přijatých darech a jejich použití

Finanční neúčelové

- 5 000,- Kč – pí. Blanka Šenkýřová
- 8 000,- Kč – pí. Dana Staňková
- 2 000,- Kč - obec Hostěrádky – Rešov
- 10 000,- Kč – pí. Zdenka Křížovičová

- 10 000,- Kč – p. Radoslav Váša
- 176,- Kč – pí. Jaroslava Pacasová
- 10 000,- Kč – obec Telnice

Obdržené neúčelové finanční dary činily 45 176,- Kč a byly v plné výši (spolu s prostředky RF z minulých let) využity pro financování provozních potřeb domova prostřednictvím účtu 648 0320.

Finanční účelové

- 10 000,- Kč – pí. Ilona Hunkesová (na vybavení odd. II)
- 30 000,- Kč – pí. Jana Vičarvoá (na vybavení I. odd.)
- 50 000,- Kč – pí. Jindřiška Cenková (na vybavení odd. IIC)
- 5 000,- Kč – o.p.s. Mohyla míru-Austerlitz (na akci Byla vojna, byla)

Finanční dary účelové byly v plné výši (95 000,- Kč) čerpány prostřednictvím účtu 648 0302.

Věcné dary

- Invalidní vozíky (2ks) – v hodnotě 15 000,- Kč- dárce Nadační fond Hollar
- zdravotnický materiál v hodnotě Kč 68 000,- Kč – dárce spol. Pharmawell a. s.

Fond odměn č. účtu 411

Fond odměn činil po celý rok 1 183,43 Kč, nebyl použit a je kryt finančními prostředky.

Fond kulturních a sociálních potřeb č. účtu 412

Fond naplňován zálohově z roční plánované výše a čerpán v souladu se schváleným rozpočtem:

počátek k 1. 1.	50 tis. Kč
skutečný příděl do fondu (2 % hrubých mezd)	497 tis. Kč
skutečné čerpání příspěvek na obědy	138 tis. Kč
sociální výpomoc	15 tis. Kč
příspěvek na sport, kulturu, rekreaci...	295 tis. Kč
věcné dary	26 tis. Kč
konečný stav na FKSP k 31. 12.	73 tis. Kč

Všechny fondy byly kryty finančními prostředky s výjimkou FKSP, u něhož je rozdíl mezi stavem fondu a krytím na zvláštním účtu plynoucí z neprovedených úhrad komentován v kapitole III.3

VII. Kontrolní činnost

Cílem vedení domova bylo dosáhnout optimální hospodárnosti srovnáním cen a posouzením využití veřejných prostředků.

Vyhodnocení plánu kontrolní činnosti

Organizace zabezpečila provádění vnitřní kontroly v souladu se zákonem č. 320/2001 Sb. a způsob byl upraven ve vnitřním předpisu.

Ekonomický úsek prováděl čtvrtletní prověření v oblasti dokladové kontroly účtů hlavní knihy, kontroly skladů potravin, čisticích prostředků, pohonných hmot a OOPP, kontroly provozní pokladny, cenin, podrozvahové evidence (právo na užívání programů, knihy na zapůjčení, vypůjčený majetek, docházkové čipy, šeky, majetek klientů a další).

Ze strany ředitele, vedoucích úseků a oddělení probíhaly průběžné kontroly v oblasti vyplácení cestovních náhrad, sledování čerpání a využívání čisticích prostředků, kontroly v oblasti docházky, kontroly pokladního deníku, kontroly hospodaření s majetkem a účetní evidence majetku, kontroly dodržování smluvních vztahů a plnění z nich vyplývající, kontroly hospodárnosti a efektivnosti vybraných okruhů, nákladů a výnosů, opět dle vnitřního předpisu organizace.

V oblasti obslužné péče vedoucí zdravotně-ošetrovatelského úseku a oddělení prováděli průběžné kontroly na dodržování zákona č. 108/2006 Sb., o sociálních službách a vyhlášky č. 505/2006 Sb., dodržování provozního řádu domova v oblasti odběru a zacházení s biologickým materiálem, dodržování desinfekčního řádu, kontrolu zavádění a plnění standardů kvality sociálních služeb do praxe, kontrolu individuálního plánování, kontrolu sterilizace, kontrolu poskytovaných služeb v oblasti péče o klienty, kontrolu podávání stravy, ukládání léků, kontrolu expirace, uložení prádla klientů, kontrolu docházky a obsazování směn, kontrolu evidence a vykazování vyúčtování zdravotní péče vztahující se k úhradám, zdravotní péče z veřejného zdravotního pojištění.

V sociální oblasti bylo kontrolováno dodržování zákona č. 108/2006 Sb., vyhlášky č. 505/2006 Sb. a sociální agenda. Na provozním úseku byla prováděna kontrola provozu domova (vytipované prostory, úklid, sklady, provoz údržby, prádelny, stravování, vrátných, švadleny). Ve stravovacím provozu bylo kontrolováno zajištění jeho chodu, prováděny kontroly stolování, obsazování směn, byla provedena kontrola manipulace se stravou, kontrola docházky zaměstnanců, dodržování technologických postupů při přípravě stravy, dodržování hygienicko-epidemiologických předpisů, dodržování BOZP a PO při manipulaci se strojním zařízením, kontrola uložení a sledování záručních dob potravin. Sklad potravin byl kontrolován měsíčně.

Při těchto kontrolách kromě drobných závad, které byly odstraněny ihned, nebylo zjištěno žádné vážné pochybení.

Všemi těmito kontrolami organizace zajišťovala ochranu veřejných prostředků proti rizikům, nesrovnalostem či jiným nedostatkům způsobeným porušením právním předpisů, neúčelným, neekonomickým a neefektivním nakládáním se svěřeným a vlastním majetkem organizace. Povinností zaměstnanců bylo včasné a spolehlivě informovat vedoucí pracovníky a zejména ředitele o nedostacích při nakládání s veřejnými prostředky.

Kontroly prováděné externími kontrolními orgány:

V organizaci byly provedeny v roce 2017 následující kontroly externími kontrolními orgány:

1/ V I. pololetí 2017 byla ukončena kontrola provedená kontrolním odborem JMK za období roku 2015. Protokol o kontrole byl dán na vědomí odboru sociálních věcí JMK. Na základě výsledků kontroly přijal domov nápravná opatření, o nichž informoval svým dopisem sociální odbor JMK.

Nejzávažnějším zjištěním kontroly bylo, že stavba voliéry byla posouzena jako pořízení DDHM, přestože se mělo správně jednat o technické zhodnocení skleníku, ke kterému byla upevněna. Na základě nálezu kontroly bylo provedeno stavební řízení na místně příslušném stavebním úřadě, jehož cílem byla legalizace voliéry jako stavby. Po ukončení stavebního řízení byla provedena i oprava v účetnictví.

2/ V druhé polovině roku 2017, dne 26.10.2017 v rámci veřejnosprávní kontroly, proběhla kontrola pracovníky JMK OSV na ekonomickém úseku. Předmětem kontroly byly finanční operace při hospodaření s veřejnými prostředky za r. 2016. Nebylo zjištěno pochybení.

VIII. Informace o výsledku inventarizace majetku a závazků

Inventarizace majetku a závazků v organizaci probíhala dle platné směrnice a příkazu pro provedení inventarizace. Činnost dílčích inventarizačních komisí koordinovala ústřední inventarizační komise, která vyhodnocovala výsledky inventarizace. Stav majetku a závazků byly zjišťovány fyzickým a dokladovým způsobem a porovnávány se stavy účetními. Současně byl posuzován technický stav majetku a jeho upotřebitelnost. O průběhu a výsledcích inventarizace byla sepsána inventarizační zpráva, která je doložena příslušnými inventurními soupisy a přílohami. Inventarizační rozdíly nebyly zjištěny.

Závěr:

Na závěr je nutno poděkovat všem zaměstnancům, kteří přispívají svojí kvalitní prací k vytváření dobrého jména domova tím, že uživatelům sociálních služeb umožňují prožívat klidné, pohodlné, bezpečné a naplněné stáří.

Výběr z fotogalerie domova
Viz. www.domovsokolnice.cz

Seniorská olympiáda-16.12.2017

Soutěžní odpoledne našich klientů a seniorů z obce Sokolnice spojený s hudebním vystoupením.



Sokolnice žijí hudbou – recitál Jiřího Hrubého- 24.6.2017

Klavírní recitál sokolnického rodáka se uskutečnil na nádvoří zámku ve spolupráci s kulturní komisí obce Sokolnice za účasti našich klientů.



Mezigenerační den – Byla vojna, byla – 12.9.2017

Při společném setkání našich klientů proběhlo soutěžní dopoledne pro děti, jejich rodiče a prarodiče se zaměřením na poznávání historie v našem regionu.



Návštěva dětí z MŠ Sokolnice v „Terapeutické zahradě paměti“ – 12.9.2017

Děti z mateřské školy pomáhají našemu klientovi při krmení koziček v zookoutku, který je součástí terapeutické zahrady.



Muzikoterapie ve spolupráci se spolkem „Klára pomáhá“ 15.4.2017**Slavnostní ukončení kurzu Univerzity třetího věku- 12.11. 2017**

Vypracoval kolektiv zaměstnanců domova

Sokolnice: 27. 2. 2017

Schválil: MVDr. Petr Nováček, ředitel organizace

Výčet příloh

Příloha (vždy u příslušné kapitoly):

Tržby za nasmlouvané výnosy zdravotní péče (v textu str. 12)

Struktura a počty zaměstnanců dle jednotlivých kategorií (v textu str. 15)

Průměrné platové třídy, průměrné platy (v textu str. 16)

Čerpání mzdových prostředků (v textu str. 18)

Příplatky za vedení (v textu str. 19)

Zvláštní příplatky (v textu str. 19)

Příloha č. 15 – Výnosy za rok 2016 (v textu str. 20)

Vlastní tržby od klientů (v textu str. 22)

Příloha č. 16 – Náklady za rok 2016 (v textu str. č. 24-26)

Příloha č. 17 – Výběr z fotogalerie domova (v textu str. č. 47 – 50)

Samostatné přílohy:

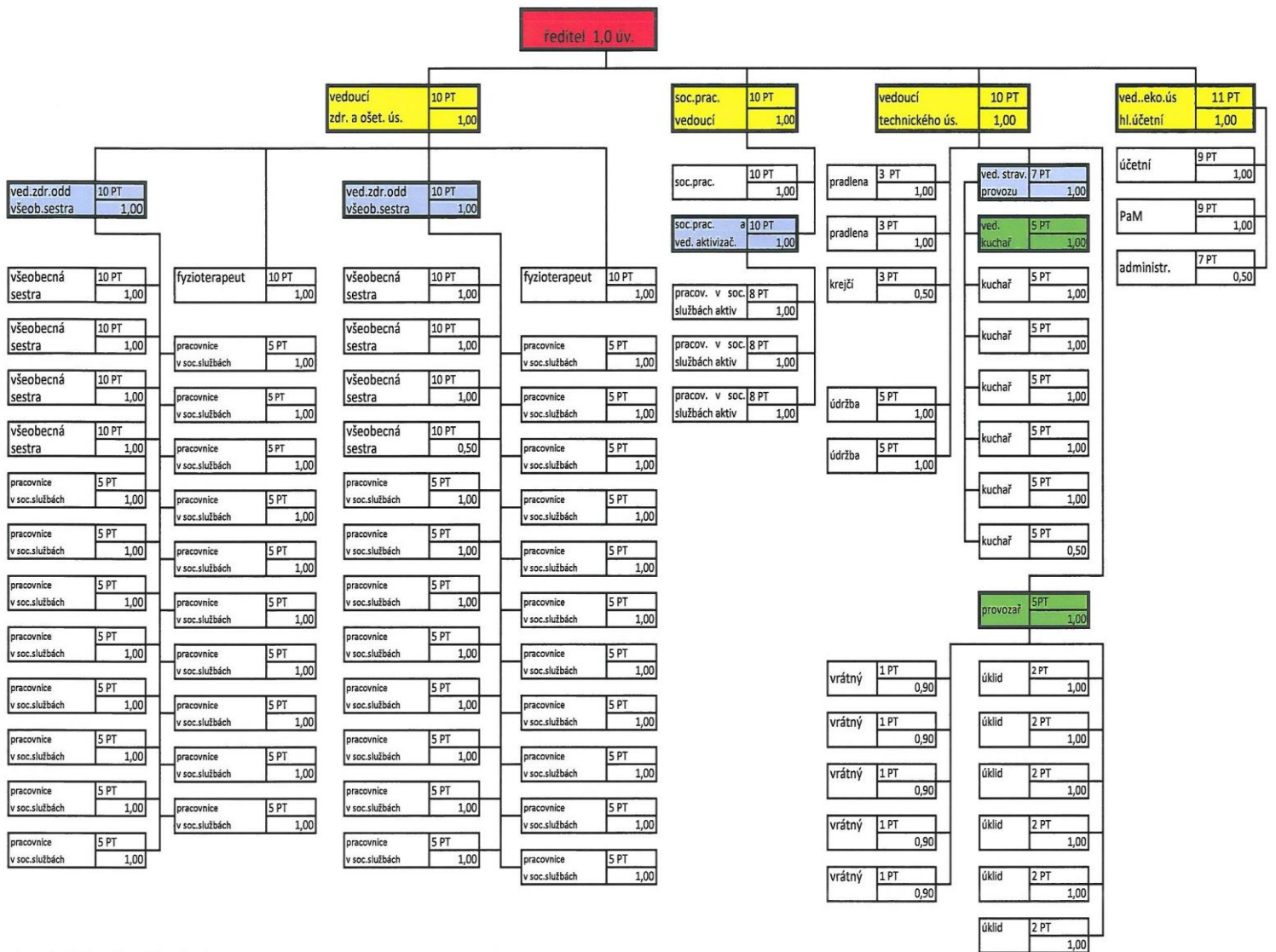
Organizační schéma (závěrem výroční zprávy)

Příloha č. 17 – Přehled pohledávek a závazků k 31. 12. (závěrem výroční zprávy)

Tabulka č. 12 – Přehled o plnění rozpočtu za rok 2016 (závěrem výroční zprávy)

Tabulka č. 14 – Přehled o tvorbě a čerpání peněžních fondů k 31. 12. (závěrem výroční zprávy)

Domov pro seniory Sokolnice, příspěvková organizace, Zámecká 57, 664 52 Sokolnice



Organizační schéma účinné od: 1.1.2018

Počet zaměstnanců 87

Souhrn pracovních úvazků: 84,5

Příloha č. 17 směrnice Zásady vztahů JMK k PO-přehled pohledávek a závazků

Přehled pohledávek a závazků k 31.12.2017

Název organizace: Domov pro seniory Sokolnice, příspěvková organizace

Pohledávky		v tis. Kč							
Syntetický i analytický účet	Celkem	Do data splatnosti	Po datu splatnosti						
			Celkem po splatnosti	0-30 dnů po splatnosti	31-60 dnů po splatnosti	61-90 dnů po splatnosti	91-180 dnů po splatnosti	181-360 dnů po splatnosti	nad 360 dnů po splatnosti
311 0100	165	165	0	0					
311 0200	8	6	2	2					
314 0040	30	30	0						
335 0300	5	5	0						
381 0000	14	14	0						
			0						
			0						
			0						
Celkem	222	220	2	2	0	0	0	0	0

Závazky		v tis. Kč							
Syntetický i analytický účet	Celkem	Do data splatnosti	Po datu splatnosti						
			Celkem po splatnosti	0-30 dnů po splatnosti	31-60 dnů po splatnosti	61-90 dnů po splatnosti	91-180 dnů po splatnosti	181-360 dnů po splatnosti	nad 360 dnů po splatnosti
321 0000	430	418	12	12					
321 0100	123	62	61	61					
331 0000	8	8	0						
336 0200	156	156	0						
336 0210	600	600	0						
337 0101	7	7	0						
337 0102	21	21	0						
337 0103	62	62	0						
337 0104	14	14	0						
337 0105	3	3	0						
337 0111	15	15	0						
337 0112	42	42	0						
337 0113	124	124	0						
337 0114	29	29	0						
337 0115	7	7	0						
342 0100,	284	284	0						
342 0200	0	0	0						
3420300	0	0	0						
374 0060	400	400	0						
378 0031	1 816	1 816	0						
378 0033	21	21	0						
378 0043	0	0	0						
378 0325	8	8	0						
378 0900	1 674	1 674	0						
384 0000	23	23	0						
389 0300	39	39	0						
Celkem	5906	5833	73	73	0	0	0	0	0

Sestavil dne: 20.02.2018

Jméno: Antonín Sedláček

Podpis:

Jméno ředitele: MVDr. Petr Nováček

Podpis ředitele:

Příloha č. 12 směrnice Zásady vztahů JMK k PO - přehled o plnění plánu hospodaření

Přehled o plnění rozpočtu - plánu hospodaření k 31.12. 2017

Název organizace: Domov pro seniory Sokolnice, příspěvková organizace

	Hlavní činnost			
	Sestavený plán hospodaření	Upravený plán hospodaření	Skutečnost	% S/UPH (SPH) ²⁾
	k 1. 1. 2017	k 30.11.2017	k 31.12.2017	
Výnosy za vlastní výroby	0		1	
Výnosy z prodeje služeb:	25 720	26 408	26 674	101,01%
z toho:				
1. příspěvek na péči	9 768	10 571	10 723	101,44%
2. ubytování	6 923	7 073	7 131	100,82%
3. stravné - uživatelé	6 843	6 843	6 857	100,20%
4. stravné - zaměstnanci	300	285	294	103,16%
5. stravné - cizí strážníci	10	10	20	200,00%
6. fakultativní služby	20	20	8	40,00%
7. výnosy od ZP	1 836	1 606	1 621	100,93%
8. ostatní (doplatky za rod. přísl.)	20	0	20	
Výnosy z pronájmu	7	7	18	257,14%
Výnosy za prodané zboží				
Výnosy z prodeje materiálů				
Použití fondů: 1. Fond investiční				
2. Fond rezervní	5	5	228	4560,00%
3. Fond odměn				
4. FKSP				
Výnosy z přijatých neinvestičních transferů celkem :	15 464	20 040	20 045	100,02%
z toho:				
1. z příspěvku na provoz od JMK bez účel. určení	1 786	3 886	3 886	100,00%
2. z účel. určeného příspěvku na provoz od JMK - OSV				
3. z účel. určeného příspěvku na provoz od JMK - OINV	326	412	412	100,00%
4. z účel. určeného příspěvku na provoz od JMK - OINV z roku 2016				
5. z účel. určeného příspěvku na provoz od JMK - § 105	4 232	4 232	4 232	100,00%
6. z účel. určeného příspěvku na provoz od JMK - § 101a)	9 085	11 475	11 475	100,00%
7. výnosy z přijatých transferů z ost. ÚSC	35	35	40	
8. výnosy z ostatních transferů				
Výnosy z titulu časového rozlišení přijatých investičních transferů	56	56	56	100,00%
Jiné ostatní výnosy	0	50	70	140,00%
Výnosy celkem	41 252	46 566	47 092	101,13%
Spotřeba materiálů	4 966	5 086	5 303	104,27%
Spotřeba energie celkem:	1 600	1 660	1 475	88,86%
z toho:				
1. elektrické energie	650	760	772	101,58%
2. plynu	950	900	703	78,11%
3. ostatní	0	0	0	
Spotřeba jiných neskladovatelných dodávek celkem:	180	180	189	105,00%
z toho:				
1. voda	180	180	189	105,00%
2. teplo				
3. pára				
Prodané zboží				
Aktivace dlouhodobého majetku			-7	
Aktivace oběžného majetku				
Změna stavu zásob vlastní výroby				
Opravy a udržování	1 561	2 034	2 414	118,68%
Cestovné	40	40	40	100,00%
Náklady na reprezentaci	10	25	24	96,00%
Aktivace vnitroorganizačních služeb				
Ostatní služby	1 314	1 314	1 243	94,60%
Osobní náklady celkem	33 182	34 592	34 322	99,22%
z toho:				
1. platy zaměstnanců bez zdravotnických pracovníků	18 746	19 722	19 595	99,36%
2. zdravotničtí pracovníci	5 364	5 364	5 178	96,53%
3. náhrady mzdy za doč. pracovní neschopnost bez ZP	0	0	104	

	Hlavní činnost			
	Sestavený plán hospodaření	Upravený plán hospodaření	Skutečnost	% S/UPH (SPH) ²⁾
4. náhrady mzdy za doč. pracovní neschopnost ZP	0	0	0	
5. OON	0	74	143	
6. zákonné soc. pojištění - soc. a zdrav. Poj. kromě ZP	6 373	6 705	6 667	99,43%
7. zákonné soc. pojištění - soc. a zdrav. pojištění za ZP	1 824	1 824	1 761	96,52%
8. zákonné sociální náklady (bez ZP)	569	589	614	104,22%
9. zákonné sociální náklady (zdravotničtí pracovníky)	209	209	162	77,49%
10. jiné sociální náklady	96	104	98	93,90%
odpisy dlouhodobého majetku	1 804	1 774	1 832	103,27%
Rezervy				
Opravné položky				
Náklady z drobného dlouhodobého majetku	200	250	244	97,60%
Daně a poplatky (nezahrnuje daň z příjmů)	4	4	4	100,00%
Finanční náklady	10	10	7	70,00%
Ostatní náklady			2	
Náklady celkem	44 871	46 969	47 092	100,26%
Výsledek hospodaření před zdaněním	-3 619	-403	0	
Daň z příjmů				
Dodatečné odvody daně z příjmů				
Výsledek hospodaření po zdanění				
Výsledek hospodaření za hlavní i doplňkovou činnost po zdanění				
Výsledek hospodaření za hlavní i doplňkovou činnost před zdaněním				

Zpracoval dne: 31.1.2018

Jméno: ing. Antonín Sedláček

Příloha č. 14 směrnice Zásady vztahů JMK k PO-Přehled o tvorbě a čerpání peněžních fondů na rok 2017

Přehled o tvorbě a čerpání peněžních fondů k 31. 12. 2017

Domov pro seniory Sokolnice, příspěvková organizace

v tis. Kč

stav k 1.1.	tvorba		čerpání			stav k 31. 12. 2017	bankovní krytí		
	plán	skutečnost	plán	skutečnost	skutečnost				
	příděl z odpisů z DHM a DNM	1803,7	1776	pořízení dlouhodobého maj.	3450	4587			
	inv. dotace z rozpočtu zřizovatele	3477	3440						
	investiční příspěvky ze státních fondů			rekonstrukce a modernizace		42			
	výnos z prodeje DHM (vlastního)			údržba a opravy majetku	0				
	převod z fondu rezervního			odvod do rozpočtu zřizovatele	1387	1350			
	dary a příspěvky od jiných subjektů		30	jiné použití					
Fond investic	1109	celkem tvorba	5280,7	5246	celkem čerpání	4837	5979	376	376

stav k 1.1.	tvorba		čerpání			stav k 31. 12. 2017	bankovní krytí		
	plán	skutečnost	plán	skutečnost	skutečnost				
	příděl ze zlepšeného výsledku hospodaření	7	7	další rozvoj své činnosti		163			
	převod nespotřebované dotace kryté z rozpočtu EU, a z fin.mechanismu EHP, Norska a z programu švýcarsko-české spolupráce dle § 28 odst. 3 zákona č. 250/2000 Sb.			čas. Překl. Dočasn. nesouladu mezi výnosy a náklady					
	peněžní dary	5	139	úhrada případných sankcí					
				úhrada ztráty za předchozí léta					
				převod do fondu investičního					
				použití peněžních darů	5	95			
				čerpání nespotřebované dotace dle § 28 odst. 3 zák. č. 250/2000 Sb.					
Fond rezervní	278	celkem tvorba	12	146	celkem čerpání	5	258	166	166

stav k 1.1.	tvorba		čerpání			stav k 31. 12. 2017	bankovní krytí		
	plán	skutečnost	plán	skutečnost	skutečnost				
	příděl ze zlepšeného výsledku hospodaření			odměny zaměstnancům					
	ostatní			překročení prostředků na platy		0			
Fond odměn	1	celkem tvorba	0	0	celkem čerpání	0	0	1	1

stav k 1.1.	tvorba		čerpání			stav k 31. 12. 2017	bankovní krytí		
	plán	skutečnost	plán	skutečnost	skutečnost				
	příděl do fondu na vrub nákladů	482	497	pořízení DHM					
	peněžní dary			úhrada potřeb zaměstnanců	487	459			
				z toho závodní stravování	153	138			
	jiná tvorba			jiné použití		15			
FKSP	50	celkem tvorba	482	497	celkem čerpání	487	474	73	25

Zpracoval dne: 31. 1 2018

Jméno: Ing. Antonín Sedláček

schválil: ředitel organizace MVDr. Petr Nováček